

# Cijfermatige trends in de hotelsector

# Inhoudsopgave

<b>Gebruikte termen</b> .....	<b>4</b>
<b>Methodologie</b> .....	<b>6</b>
<b>1. Commerciële logies in Vlaanderen</b> .....	<b>9</b>
1.1. <i>Vlaanderen</i> .....	9
1.1.1. Evolutie aantal aankomsten en overnachtingen afgelopen 10 jaar (2003-2012) .....	9
1.1.2. Herkomst logiesgasten .....	11
1.1.3. Evolutie van de verblijfsduur in Vlaamse logies .....	14
1.1.4. Bezettingsgraad hotels .....	17
1.2. <i>Macrobestedingen - vergelijking</i> .....	18
1.2.1. Evolutie aantal aankomsten in de macrobestemmingen.....	18
1.2.2. Evolutie aantal overnachtingen in de macrobestemmingen .....	19
1.2.3. Evolutie verblijfsduur in de macrobestemmingen (2008-2012) .....	20
1.2.4. Bezettingsgraad hotels .....	21
1.3. <i>Kust</i> .....	22
1.3.1. Aankomsten en overnachtingen .....	22
1.3.2. Herkomst gasten .....	23
1.3.3. Gemiddelde verblijfsduur .....	24
1.1.1. Bezettingsgraad hotels .....	25
1.2. <i>Kunststeden</i> .....	27
1.2.1. Aankomsten en overnachtingen .....	27
1.2.2. Herkomst gasten .....	28
1.2.3. Gemiddelde verblijfsduur .....	29
1.2.4. Bezettingsgraad hotels .....	30
1.3. <i>Vlaamse Regio's</i> .....	31
1.3.1. Aankomsten en overnachtingen .....	31
1.3.2. Herkomst gasten .....	32
1.3.3. Gemiddelde verblijfsduur .....	33
1.3.4. Bezettingsgraad hotels .....	34
<b>2. Profiel van de hotelgast in Vlaanderen</b> .....	<b>36</b>
2.1. <i>Leeftijd</i> .....	36
2.2. <i>Reisgezelschap</i> .....	37



2.3.	<i>Transportmiddel</i> .....	37
2.4.	<i>Boekingsgedrag</i> .....	38
2.5.	<i>Informatiebronnen</i> .....	39



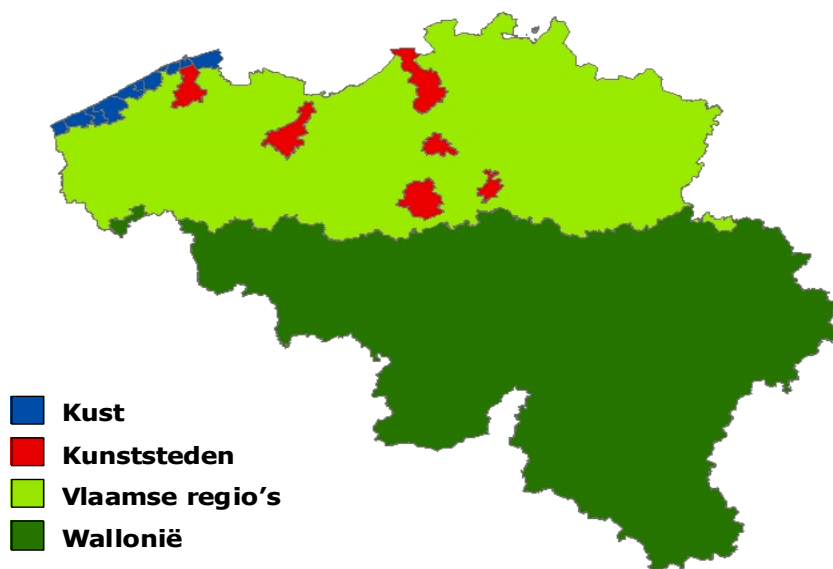
## Gebruikte termen

### Macrobestedingen

Toerisme Vlaanderen deelt Vlaanderen op in drie macrobestemmingen:

- De kust
- De kunststeden
- De Vlaamse regio's

Figuur 1: situering macrobestemmingen



Tot de kunststeden behoren:

- Antwerpen
- Brugge
- Brussel
- Gent
- Leuven
- Mechelen

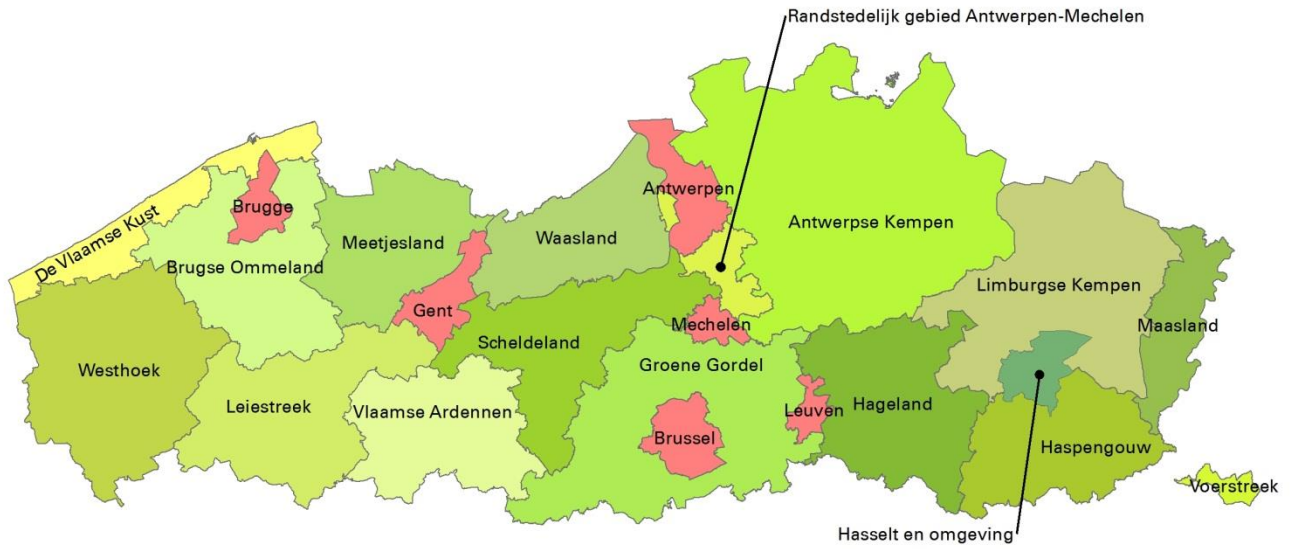
De Vlaamse regio's omvatten de volgende toeristische regio's:

- Antwerpse Kempen
- Brugse Ommeland
- Groene Gordel
- Hageland
- Haspengouw
- Hasselt en omgeving
- Leiestreek
- Limburgse Kempen
- Maasland
- Meetjesland
- Randstedelijk gebied Antwerpen-Mechelen
- Scheldeland
- Vlaamse Ardennen
- Voerstreek
- Waasland
- Westhoek



Vlaanderen  
is toerisme

Figuur 2: situering kunststeden en Vlaamse regio's



Vlaanderen  
is toerisme

## Methodologie

### Aankomst- en overnachtingcijfers

De tabellen en grafieken over aankomsten en overnachtingen zijn gebaseerd op cijfers van de Algemene Directie Statistiek en Economische Informatie (ADSEI). ADSEI vraagt maandelijks gegevens op over het verblijfstoerisme in commerciële logies in België. Meer specifiek wordt er informatie verzameld over het aantal aankomsten en overnachtingen van gasten, en hun herkomst. Onder commerciële logies horen:

- Hotels;
- Gastenkamers;
- Campings;
- Vakantieparken;
- Logies voor doelgroepen (jeugd- en sociaal volwassenenlogies, kuuroorden).

De volgende logiesvormen zijn niet opgenomen in de cijfers van ADSEI:

- Vakantiewoningen;
- Rechtstreekse verhuur;
- Niet-commercieel verblijfstoerisme (bij vrienden, familie of kennissen of in tweede verblijven);
- In dit rapport is ook de verhuur via verhuurkantoren aan de kust niet opgenomen.

Toerisme Vlaanderen verwerkt de gegevens van ADSEI en stelt deze beschikbaar voor de toeristische sector. Jaarlijks wordt er een uitgebreid rapport en een tabellenreeks uitgebracht; Meer informatie is te vinden via <http://www.toerismevlaanderen.be/toerisme-cijfers-gegevens-verblijfstoerisme>.

### Bezettingsgraden hotels

De grafieken over de bezettingsgraad in hotels komt uit de Hotelbarometer van Toerisme Vlaanderen. De hotelbarometer is een online-applicatie waarin uitbaters hun bezettingsgraden ingeven en zichzelf onmiddellijk kunnen vergelijken met de samengevoegde gegevens van andere hotels. Maandelijks worden de resultaten geüpdatet in een rapport, dat kort na afloop van het jaar in een gefinaliseerde vorm beschikbaar is. Meer informatie, alsook de uitgebreide rapporten zijn te vinden via <http://www.toerismevlaanderen.be/hotelbarometer>.

### Logiesaanbod in Vlaanderen

Jaarlijks brengt Toerisme Vlaanderen samen met de provinciale toeristische diensten het logiesaanbod in Vlaanderen in kaart. Dit vormt de basis voor de bevragingen van ADSEI en de hotelbarometer. In het rapport 'Te Gast in Vlaanderen' kan informatie worden teruggevonden over het aantal uitbatingen en kamers, alsook de toeristische capaciteit in Vlaanderen. Meer informatie is te vinden via <http://www.toerismevlaanderen.be/logiesaanbod-0>.

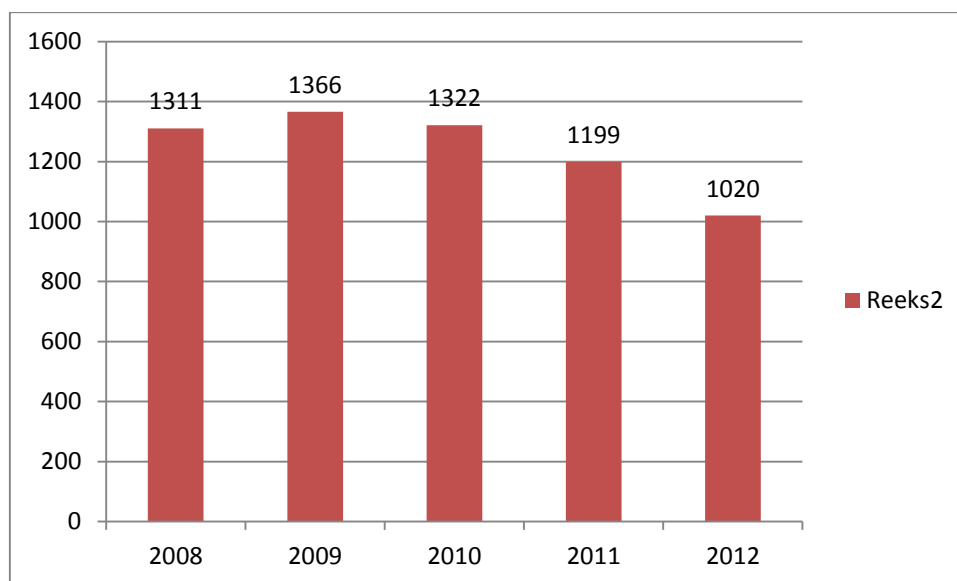
Tabel 1 geeft een voorbeeld van de informatie die terug te vinden is in het rapport 'Te Gast in Vlaanderen'. In 2012 telde Vlaanderen 4.153 vergunde en aangemelde logies. Zo'n 25% daarvan (1.020 in absolute cijfers) zijn hotels.

Tabel 1: Voorbeeld logiesaanbod in Vlaanderen

Vlaams Gewest Aantal uitbatingen	2008	2009	2010	2011	2012	Trend 2011-2012	GJG 2008-2012	Groei 2008-2012
<b>TOTAAL*</b>	3.519	3.650	3.788	3.974	4.153	4,5%	4,2%	18,0%
<b>HOTELINRICHTINGEN</b>								
vergund	1.221	1.296	1.263	1.119	878	-21,5%	-7,3%	-28,1%
geen sterren	310	391	340	225	35	-84,4%	-42,0%	-88,7%
1 ster	129	116	112	113	96	-15,0%	-7,1%	-25,6%
2 sterren	270	262	270	241	233	-3,3%	-3,6%	-13,7%
3 sterren	380	389	398	396	370	-6,6%	-0,7%	-2,6%
4 sterren	129	136	141	143	143	0,0%	2,6%	10,9%
5 sterren	3	2	2	1	1	0,0%	-24,0%	-66,7%
niet vergund	90	70	59	60	142	77,5%	12,1%	57,8%
omvang hotel								
1-3 kamers	75	106	98	73	13	-82,2%	-35,5%	-82,7%
4-15 kamers	721	747	707	607	493	-18,8%	-9,1%	-31,6%
16-50 kamers	375	366	370	367	358	-2,5%	-1,2%	-4,5%
>50 kamers	140	147	147	152	156	2,6%	2,7%	11,4%
ketenvorming								
keten	152	157	169	161	165	2,5%	2,1%	8,6%
niet-keten	1.159	1.209	1.153	1.038	642	-18,9%	-7,7%	-27,4%

Het aantal hotels in Vlaanderen is sinds 2008 gedaald van 1.311 uitbatingen naar 1.020.

Figuur 3: Evolutie van het aantal hoteluitbatingen in Vlaanderen (2008 – 2012)



## De Vlaanderen Vakantieganger

Toerisme Vlaanderen voerde in 2011 in samenwerking met de Provinciale Toeristische Organisaties een grootschalig marktonderzoek naar het vakantiegedrag en de vakantiebestedingen van de recreatieve verblijfstoerist in Vlaanderen. Het onderzoek bestaat uit drie delen: de kust, de

kunststeden en de Vlaamse regio's. Op <http://www.toerismevlaanderen.be/de-recreatieve-toerist> kan je de onderzoeksrapporten vinden, alsook tabellen en presentaties.



# 1. Commerciële logies in Vlaanderen

Op de volgende pagina's vind je informatie over het aantal en de evolutie van aankomsten en overnachtingen in commerciële logies in Vlaanderen. We bekijken zowel de overnachtingen in alle Vlaamse logiestypes, als deze specifiek in hotels. Daarbij maken we zo veel mogelijk de vergelijking tussen beide. We beginnen met informatie over Vlaanderen, daarna gaan we dieper in op de macrobestemmingen: de kust, de kunsteden en de Vlaamse Regio's.

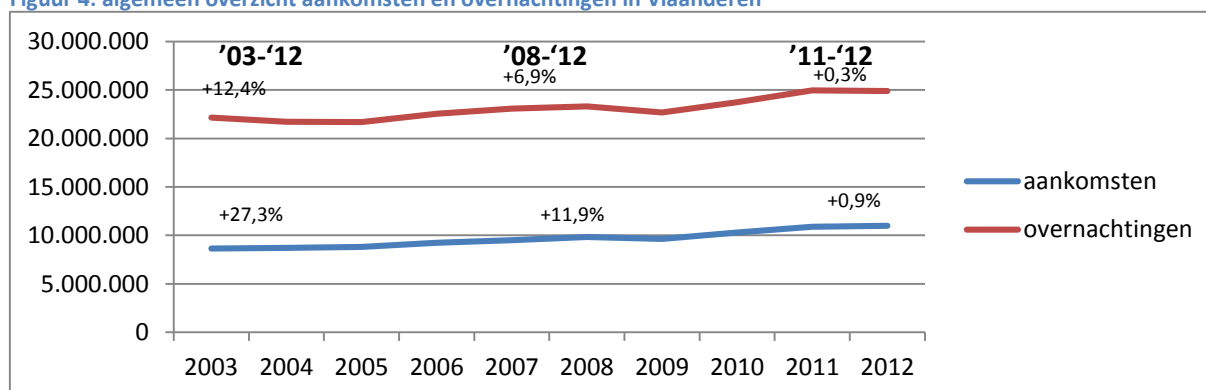
## 1.1. Vlaanderen

### 1.1.1. Evolutie aantal aankomsten en overnachtingen afgelopen 10 jaar (2003-2012)

Tabel 2: Aantal aankomsten en overnachtingen in commerciële logies (2008-2012)

	2003	2004	2005	2006	2007	2008	2009	2010	2011	2012
Aankomsten	8.632.066	8.715.706	8.819.708	9.243.122	9.513.085	9.819.455	9.643.691	10.300.419	10.890.353	10.988.858
Overnachtingen	22.140.465	21.733.769	21.686.574	22.541.841	23.064.802	23.293.473	22.679.451	23.746.814	24.951.149	24.888.349

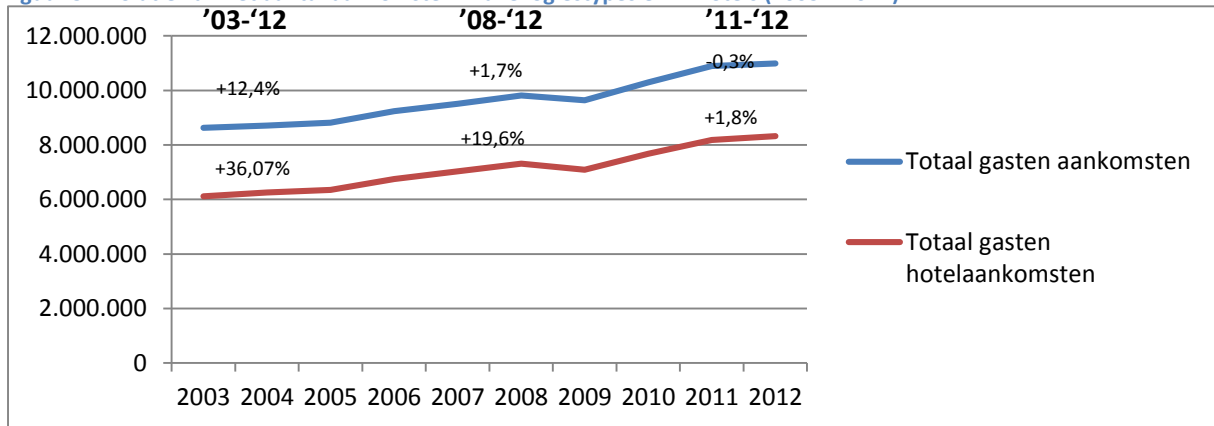
Figuur 4: algemeen overzicht aankomsten en overnachtingen in Vlaanderen



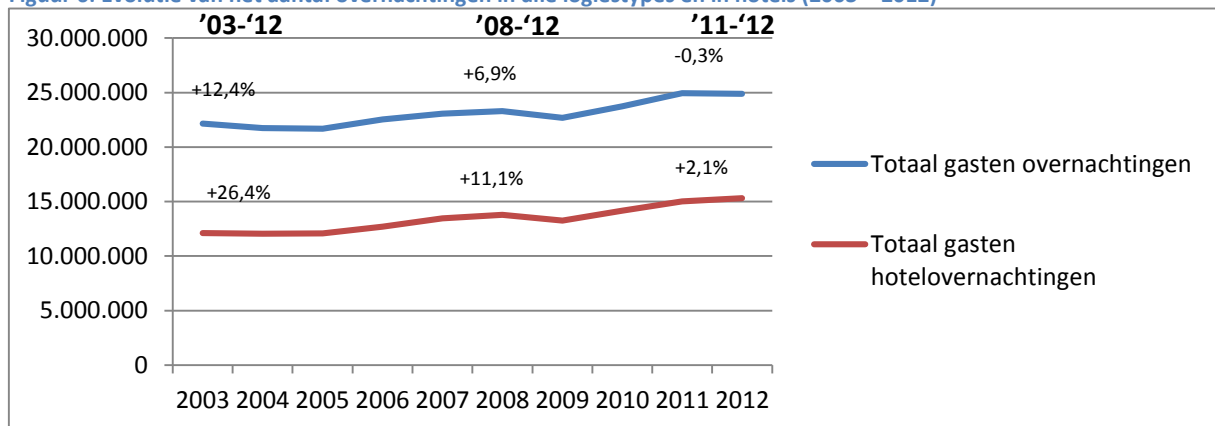
De logiesector in Vlaanderen kent een mooie groei op lange termijn. Er in 2003 waren er 8,6 miljoen aankomsten in commerciële. 10 jaar later, in 2012, zijn er dit net geen 11 miljoen. Dit komt overeen met een groei van 12,4%. Ook het aantal overnachtingen die geboekt werden, zijn in 10 jaar tijd sterk toegenomen. Van ruim 22 miljoen in 2003 naar 24,9 miljoen in 2012. Dit komt overeen met een groei van 27,3%.

In crisisjaar 2009 zien we een duidelijke daling, zowel in aankomsten als in overnachtingen. Vanaf 2010 stijgt het aantal aankomsten en overnachtingen opnieuw.

**Figuur 5: Evolutie van het aantal aankomsten in alle logiestypes en in hotels (2003 – 2012)**



**Figuur 6: Evolutie van het aantal overnachtingen in alle logiestypes en in hotels (2003 – 2012)**

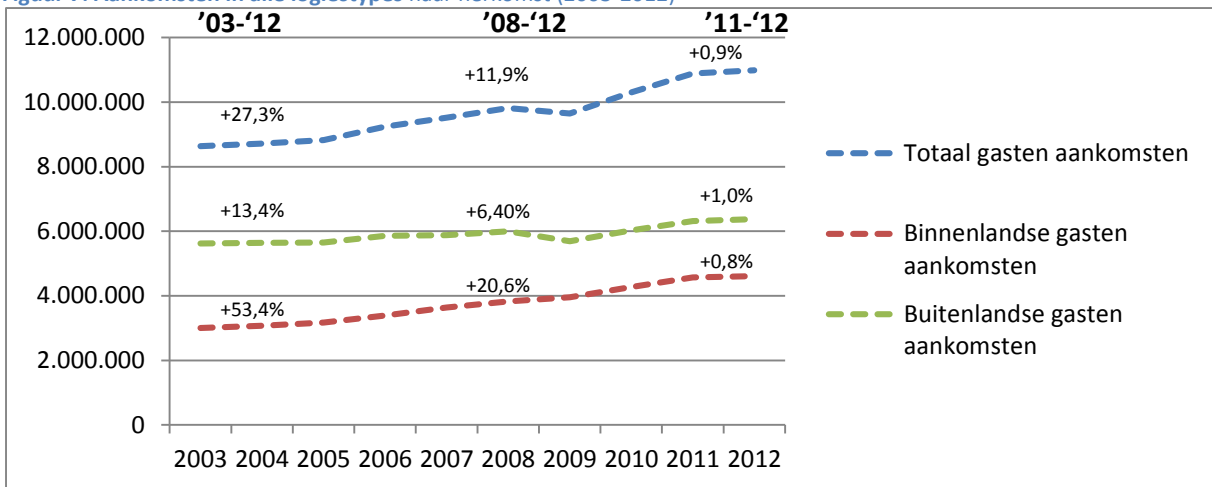


Uit Figuur 5 valt af te lezen dat het aantal aankomsten en overnachtingen in hotels de afgelopen 10 jaar sterker is gestegen dan het gemiddelde van alles logies: +36% meer aankomsten; +26% meer overnachtingen. Ook in de hotelsector merken we in crisisjaar 2009 een sterke daling, maar net zoals in andere logiesvormen is er een herstel in de jaren hierop volgend.



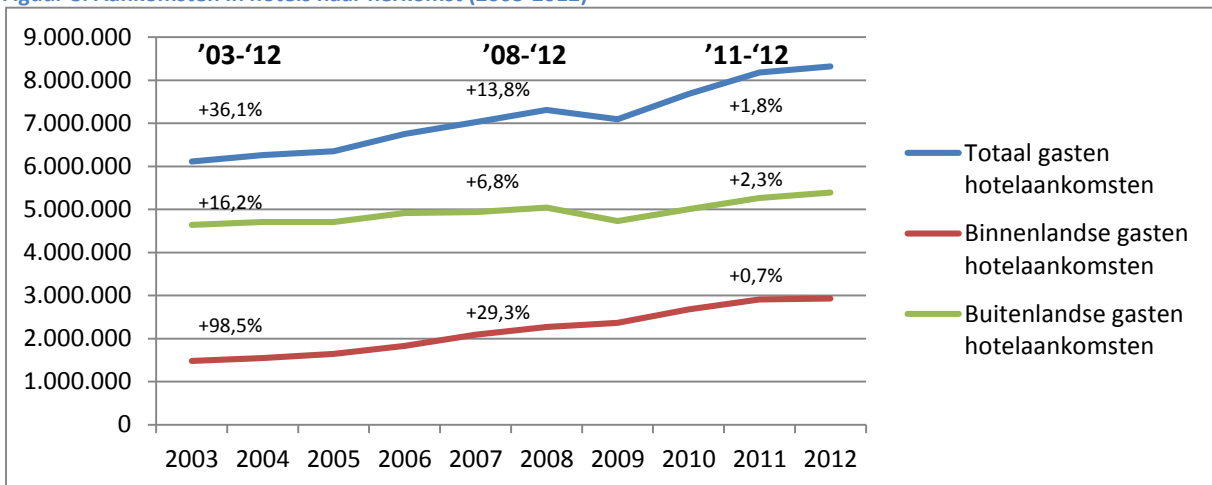
### 1.1.2. Herkomst logiesgasten

Figuur 7: Aankomsten in alle logiestypes naar herkomst (2003-2012)



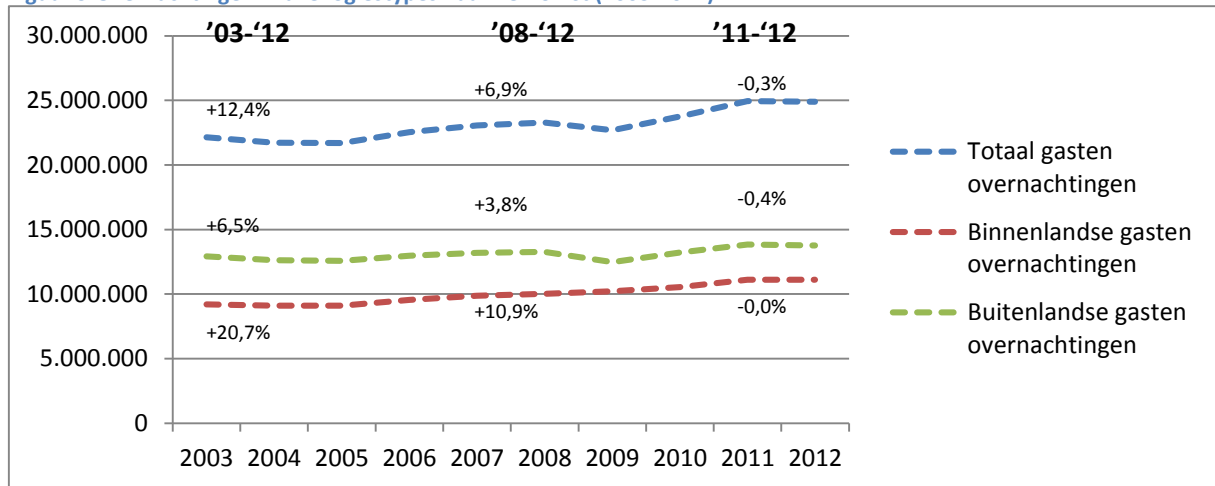
Aankomsten in de Vlaamse logies stegen fors in de afgelopen jaar (+27%). Als we dit verder in detail bekijken, zien we dat zowel de binnenlandse als buitenlandse markt groeit, maar dat het toch vooral de aankomsten van binnenlandse toeristen zijn (+53%) die een sterke groei teweeg brengen. In aantallen zorgt de buitenlandse toerist ten opzichte van de binnenlandse toerist echter wel voor veel meer aankomsten.

Figuur 8: Aankomsten in hotels naar herkomst (2003-2012)



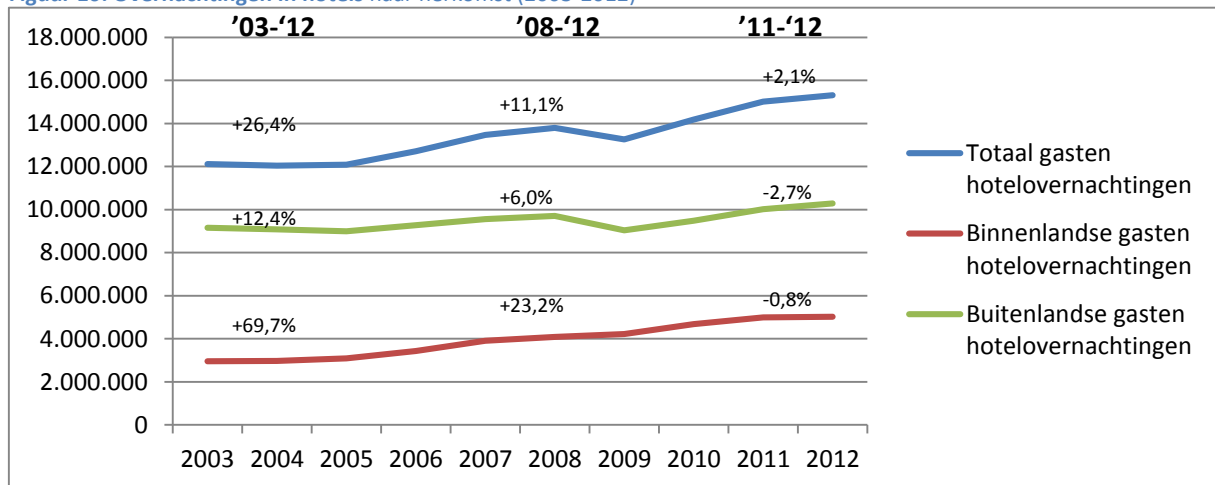
Als er enkel gefocust wordt op de aankomsten in hotels, dan zien we dat ook dat ook hier de binnenlandse toerist percentueel gezien het sterkste stijgt (+98%). Hoewel de buitenlandse toerist percentueel gezien minder sterk stijgt, zorgt deze in absolute aantallen voor bijna 2x zoveel aankomsten als de binnenlandse toerist.

**Figuur 9: Overnachtingen in alle logiestypes naar herkomst (2003-2012)**



Net als de aankomsten stegen de overnachtingen in de Vlaamse logies sterk. Als het onderscheid gemaakt wordt tussen binnenlandse en buitenlandse toeristen, dan merken we dat, net zoals bij de aankomsten, binnenlandse toeristen percentueel gezien de grootste groei kennen. In absolute aantallen boeken buitenlandse toeristen echter dubbel zoveel overnachtingen.

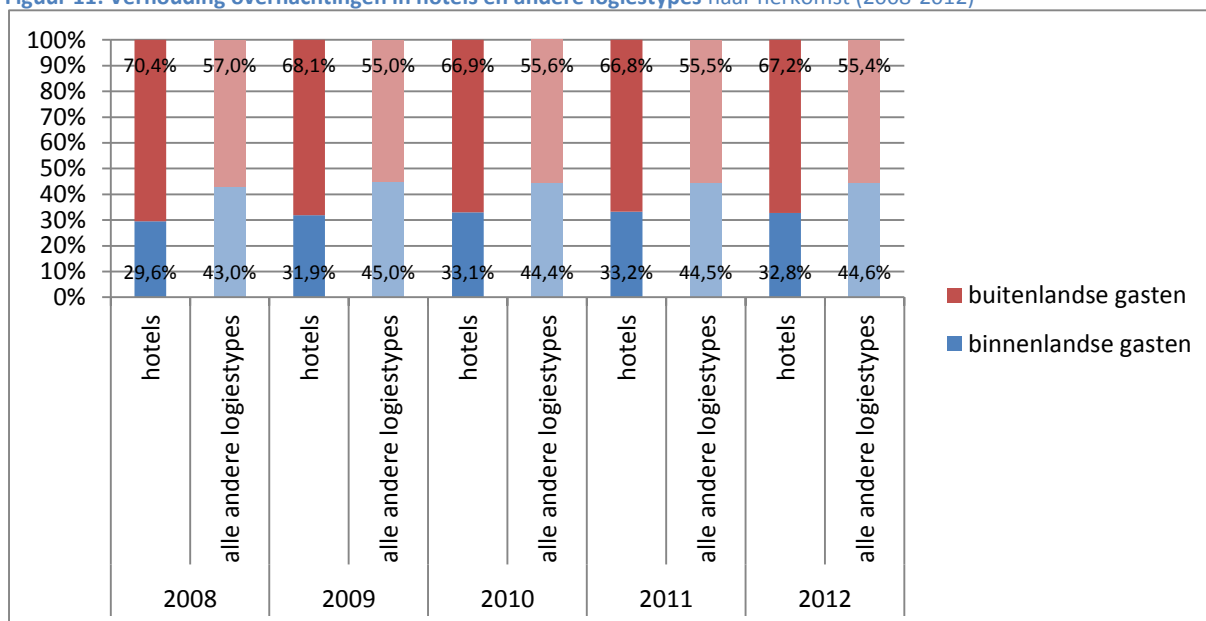
**Figuur 10: Overnachtingen in hotels naar herkomst (2003-2012)**



In de hotelsector zien we dezelfde trend: een sterkere groei voor overnachtingen van binnenlandse toeristen ten opzichte van buitenlandse toeristen. Maar in absolute aantallen hebben de buitenlandse een groter gewicht.



**Figuur 11: Verhouding overnachtingen in hotels en andere logiestypes naar herkomst (2008-2012)**



Figuur 2011 geeft de verhouding weer tussen het aantal binnenlandse en buitenlandse gasten in alle Vlaamse logies en in Vlaamse hotels. We zien dat de verdeling in hotels duidelijk anders is dan in alle logies. In hotels is zo'n 70% van alle gasten afkomstig uit het buitenland, dat ligt duidelijk hoger dan het gemiddelde van 57% in alle logies. Het aandeel van de buitenlandse gast in hotels is de laatste vijf jaar wel licht gedaald van 70,4% naar 67,2%. Dit is logisch, gezien eerder tabellen aantoonde dat het aantal binnenlandse overnachtingen sterker stijgt dan het aantal buitenlandse.

**Tabel 3: Top 10 herkomstlanden in logies op basis van aantal overnachtingen (2012)**

	Alle logies		Hotels	
	land	aantal	land	aantal
1	België	11.112.587	België	5.028.643
2	Nederland	3.487.545	Nederland	1.704.051
3	Frankrijk	1.775.895	Verenigd Koninkrijk	1.459.346
4	Duitsland	1.680.235	Frankrijk	1.271.998
5	Verenigd Koninkrijk	1.661.058	Duitsland	1.130.157
6	V.S. Amerika	640.666	V.S. Amerika	614.875
7	Spanje	639.149	Spanje	598.421
8	Italië	471.230	Italië	445.571
9	Polen	215.418	Japan	201.098
10	Japan	207.767	Rusland	186.007

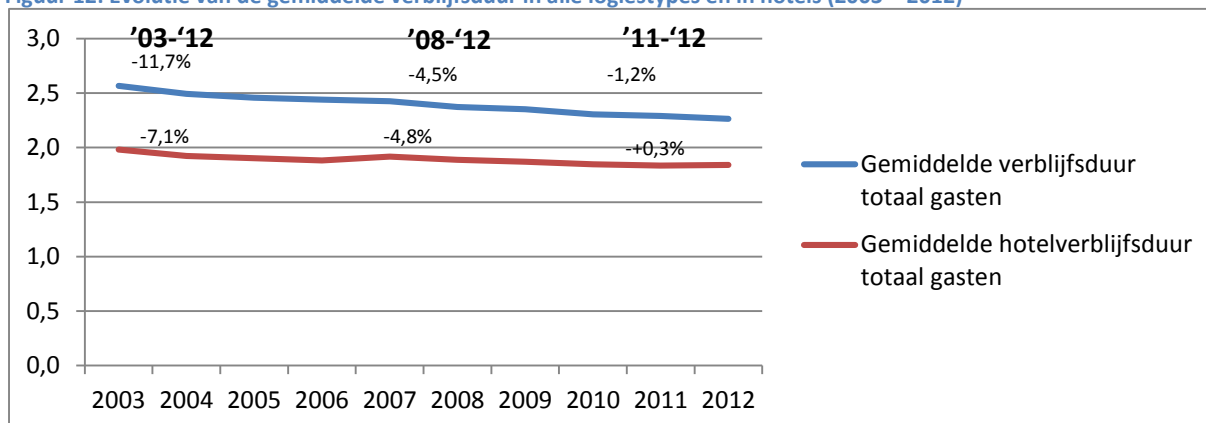
De buitenlanders die in de Vlaamse logies overnachten, zijn hoofdzakelijk afkomstig uit onze buurlanden Nederland, Frankrijk, Duitsland en het Verenigd Koninkrijk. De logiesvoorkeur van de buitenlandse bezoeker verschilt naargelang zijn herkomstland. Zo kiest slechts 33% van alle Nederlanders voor een hotel wanneer ze in Vlaanderen overnachten, ten opzichte van 88% van de – Britten.



Meer informatie over de evolutie van aankomst- en overnachtingscijfers in de Vlaamse logiesector in uw stad of regio kan u vinden op <http://www.toerismevlaanderen.be/cijfers-en-statistieken>

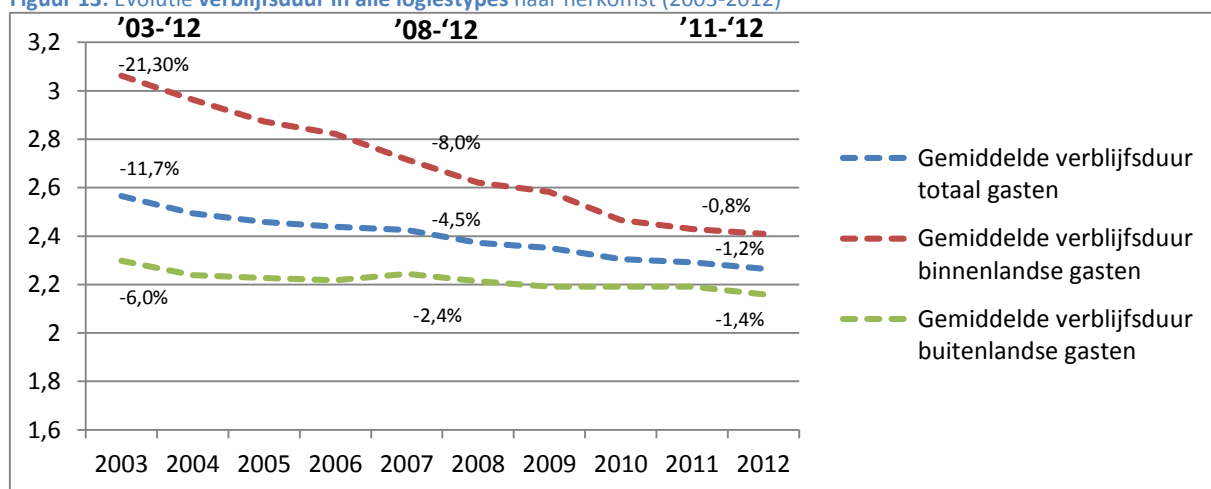
### 1.1.3. Evolutie van de verblijfsduur in Vlaamse logies

Figuur 12: Evolutie van de gemiddelde verblijfsduur in alle logiestypes en in hotels (2003 – 2012)



Niettegenstaande de aankomsten en overnachtingen op 10 jaar een sterke stijging kennen, daalt de verblijfsduur van gasten: - 11,7% in alle logiestypes; -7,11% in de hotelsector. Er wordt met andere woorden meer gereisd in en naar Vlaanderen, maar de verblijven duren gemiddeld minder lang. In 2003 verbleef men gemiddeld 2,6 nachten in een Vlaams logies, 10 jaar later nog 2,3 nachten. In de hotelsector is de daling minder sterk: 2,0 nachten in 2003; 1,8 nachten in 2012.

Figuur 13: Evolutie verblijfsduur in alle logiestypes naar herkomst (2003-2012)



Tabel 4: gemiddelde verblijfsduur in commerciële logies in Vlaanderen (2003-2012)

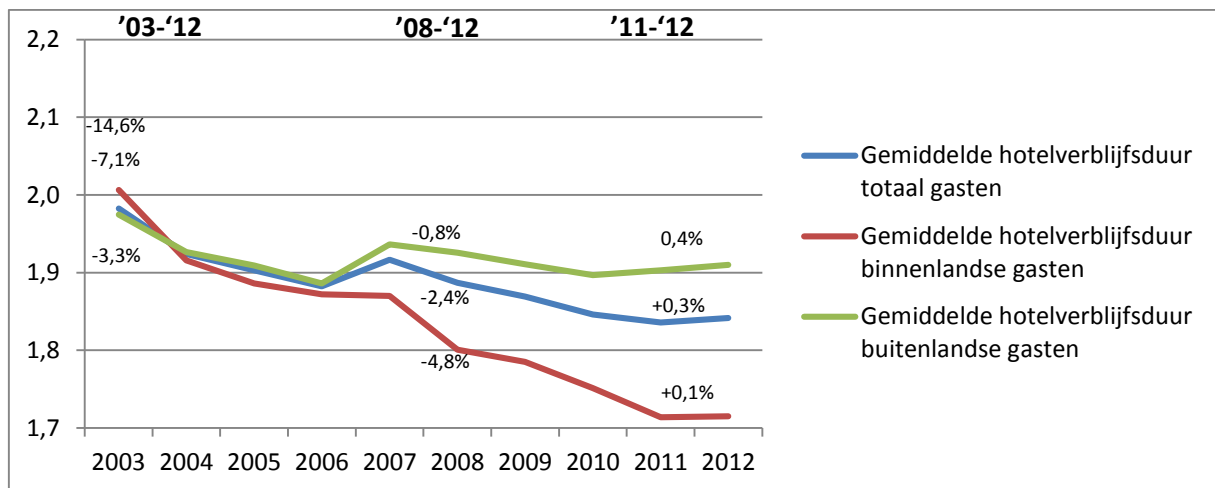
	2003	2004	2005	2006	2007	2008	2009	2010	2011	2012
<b>Binnenland</b>	3,1	3,0	2,9	2,8	2,7	2,6	2,6	2,5	2,4	2,4
<b>Buitenland</b>	2,3	2,2	2,2	2,2	2,2	2,2	2,2	2,2	2,2	2,2
<b>Totaal</b>	2,6	2,5	2,5	2,4	2,4	2,4	2,4	2,3	2,3	2,3



Vlaanderen  
is toerisme

Als we inzoomen herkomst van de gasten merken we dat de gemiddelde verblijfsduur van de binnenlandse gasten zeer sterk achteruitgaat (van 3,1 nachten naar 2,4 nachten). Zeer opvallend is dat de gemiddelde verblijfsduur van de buitenlander ook in dalende lijn is, maar veel minder daalt dan de binnenlandse toerist (van 2,3 naar 2,2 nachten). De buitenlandse toerist verblijft met andere woorden nu bijna even lang in Vlaanderen dan 10 jaar geleden. Het verblijf van de binnenlandse toerist is over 10 jaar met bijna 1 nacht korter geworden.

**Figuur 14: Evolutie verblijfsduur in hotels naar herkomst (2003-2012)**



Als we focussen op de verblijfsduur in hotels, zien we quasi dezelfde trend als de volledige logiessector: een zeer sterke daling van de binnenlandse toerist; een lichte daling in de verblijfsduur van de buitenlandse toerist.

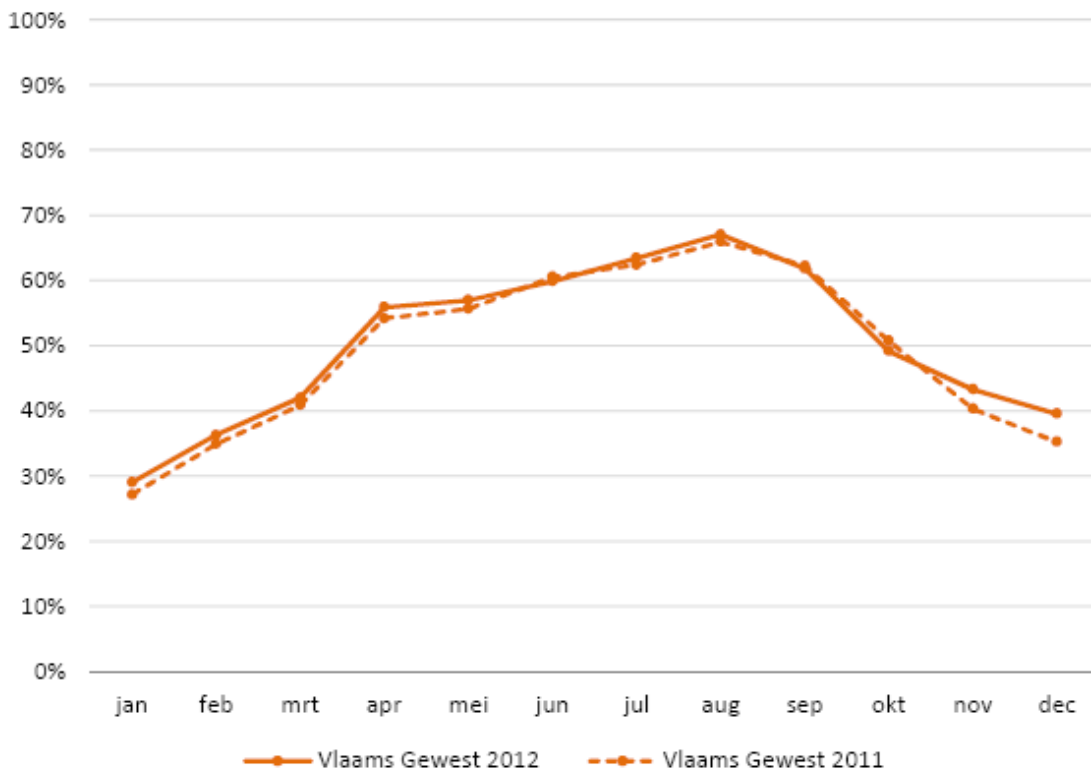




### 1.1.4 Bezettingsgraad hotels<sup>1</sup>

In 2012 bedroeg de gemiddelde bezettingsgraad over het hele jaar 50,4%. Figuur 15 geeft de maandelijkse resultaten weer in vergelijking met 2011. Hieruit kunnen we opmaken dat augustus de topmaand is qua bezetting met 67% in 2012 en de laagste bezetting zich voordoet in januari.

Figuur 15: vergelijking bruto bezettingsgraad bij hotels in Vlaanderen 2011 - 2012



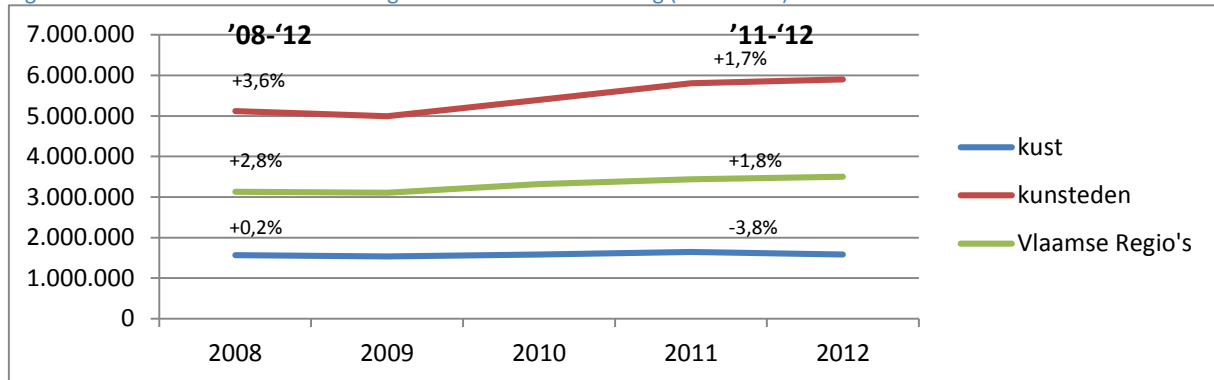
<sup>1</sup> De hotelbarometer laat toe jezelf te benchmarken met hotels uit jouw stad, regio of gans Vlaanderen. Zo kan ze zien hoe goed je het zelf doet ten opzichte van jouw collega's hoteliers. Doe je zelf nog niet mee? Neem snel een kijkje op <http://www.toerismevlaanderen.be/hotelbarometer> en schrijf jezelf in. Deelname aan de barometer is volledig gratis!



## 1.2. Macrobestedingen - vergelijking

### 1.2.1. Evolutie aantal aankomsten in de macrobestemmingen

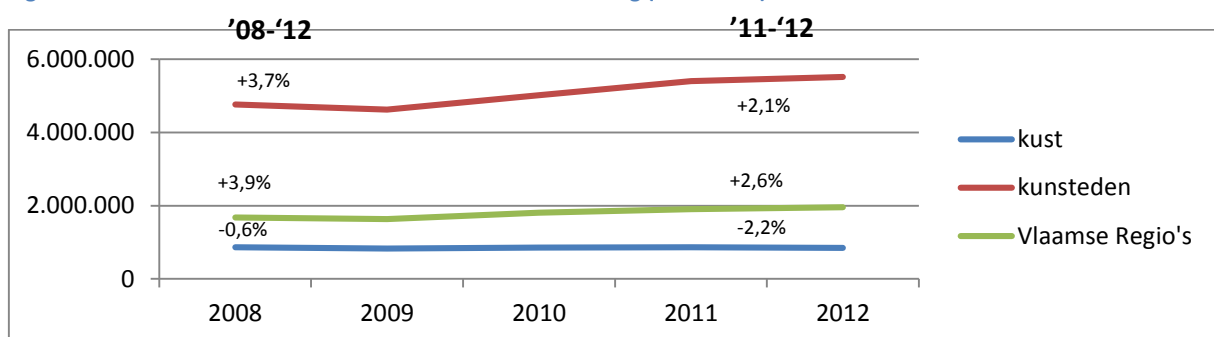
Figuur 16: Aantal aankomsten in alle logies naar macrobestemming (2008-2012)



Tabel 5: Aantal aankomsten in alle logies naar macrobestemming (2008-2012)

	2008	2009	2010	2011	2012	Trend 2011-2012	GJG/AAG 2008-2012
kust	1.570.829	1.538.233	1.585.051	1.645.573	1.582.856	-3,8%	+0,2%
kunsteden	5.116.195	4.996.905	5.397.218	5.803.085	5.902.479	+1,7%	+3,6%
Vlaamse Regio's	3.132.431	3.108.553	3.318.150	3.441.695	3.503.523	+1,8%	+2,8%

Figuur 17: Aantal aankomsten in hotels naar macrobestemming (2008-2012)



Tabel 6: Aantal aankomsten in hotels naar macrobestemming (2008-2012)

	2008	2009	2010	2011	2012	Trend 2011-2012	GJG/AAG 2008- 2012
kust	866.214	831.662	852.350	864.128	845.188	-2,2%	-0,6%
kunsteden	4.767.140	4.628.086	5.019.851	5.404.981	5.517.617	+2,1%	+3,7%
Vlaamse Regio's	1.678.561	1.636.075	1.807.443	1.907.797	1.957.359	+2,6%	+3,9%

Als we aankomsten per macrobestemming onder de loep nemen, valt het op dat de kust op 5 jaar tijd min of meer status quo blijft. De aankomsten in alle logiesvormen stijgen er heel beperkt, terwijl



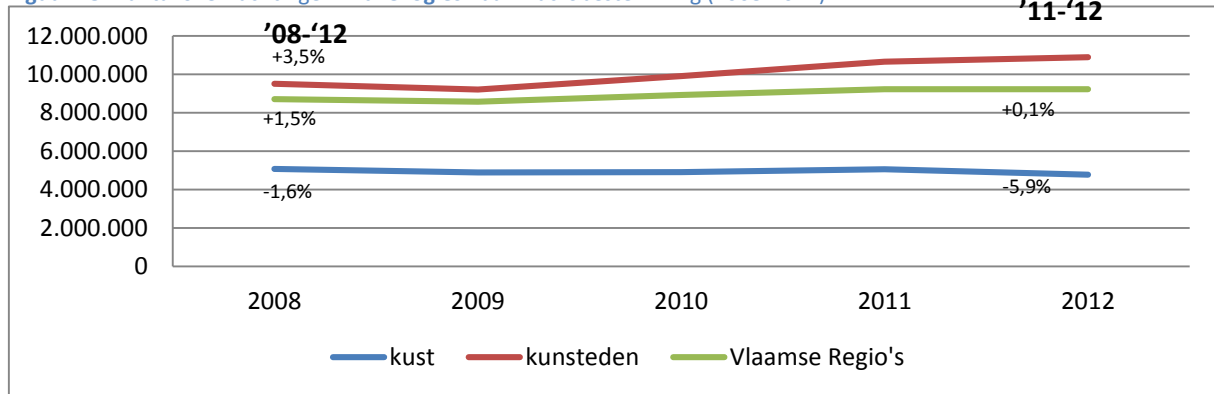
Vlaanderen  
is toerisme

de aankomsten in hotels heel licht dalen.

In de kunststeden en de Vlaamse regio's merken we in alle logiesvormen een stijging van respectievelijk 3,6% en 2,8%. In de hotelsector specifiek is er een stijging van 3,7% in de kunststeden en 3,9% in de Vlaamse regio's.

### 1.2.2. Evolutie aantal overnachtingen in de macrobestemmingen

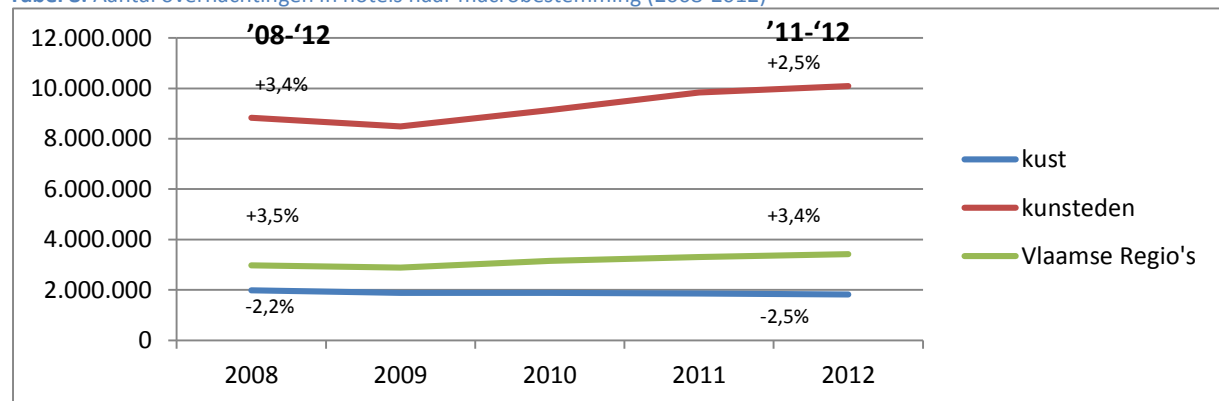
**Figuur 18:** Aantal overnachtingen in alle logies naar macrobestemming (2008-2012)



**Tabel 7:** Aantal overnachtingen in alle logies naar macrobestemming (2008-2012)

	2008	2009	2010	2011	2012	GJG/AAG 2008-2012
kust	5.077.806	4.890.922	4.905.484	5.065.775	4.766.768	-1,6%
kunststeden	9.506.509	9.207.902	9.907.179	10.664.542	10.894.750	+3,5%
Vlaamse Regio's	8.709.158	8.580.627	8.934.151	9.220.832	9.226.831	+1,5%

**Tabel 8:** Aantal overnachtingen in hotels naar macrobestemming (2008-2012)



**Tabel 9:** aantal overnachtingen in hotels naar macrobestemming (2008-2012)

	2008	2009	2010	2011	2012	Trend 2011-2012	GJG/AAG 2008-2012
kust	1.981.722	1.886.087	1.883.984	1.861.350	1.814.583	-2,5%	-2,2%
kunststeden	8.834.646	8.490.328	9.137.729	9.844.399	10.089.439	+2,5%	+3,4%
Vlaamse Regio's	2.980.399	2.886.141	3.156.066	3.304.818	3.416.901	+3,4%	+3,5%



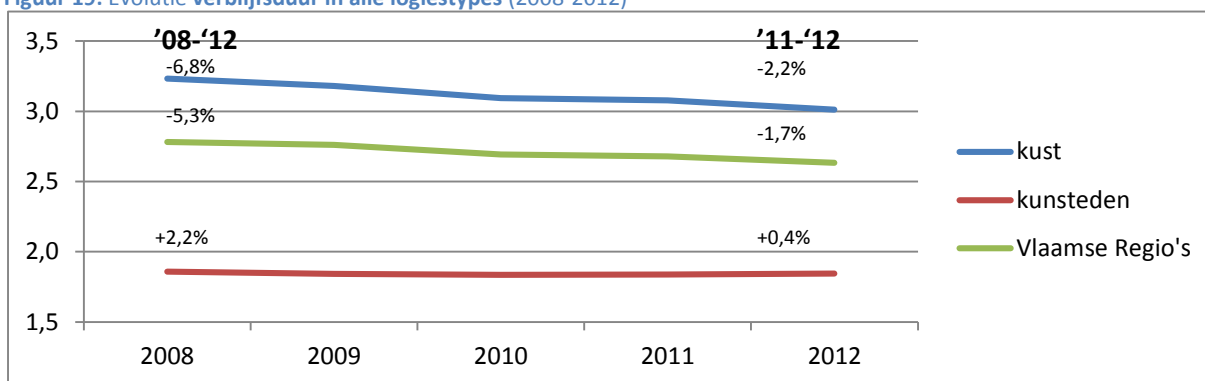
Vlaanderen  
is toerisme

De overnachtingen aan de kust zijn in dalende lijn, zowel in alle logiesvormen samen als specifiek in de hotelsector.

Net zoals bij de aankomsten, stijgen ook de overnachtingen in de kunststeden en in de Vlaamse regio's. In absolute aantallen boeken vooral hotels in de kunststeden grote vooruitgang.

### 1.2.3. Evolutie verblijfsduur in de macrobestemmingen (2008-2012)

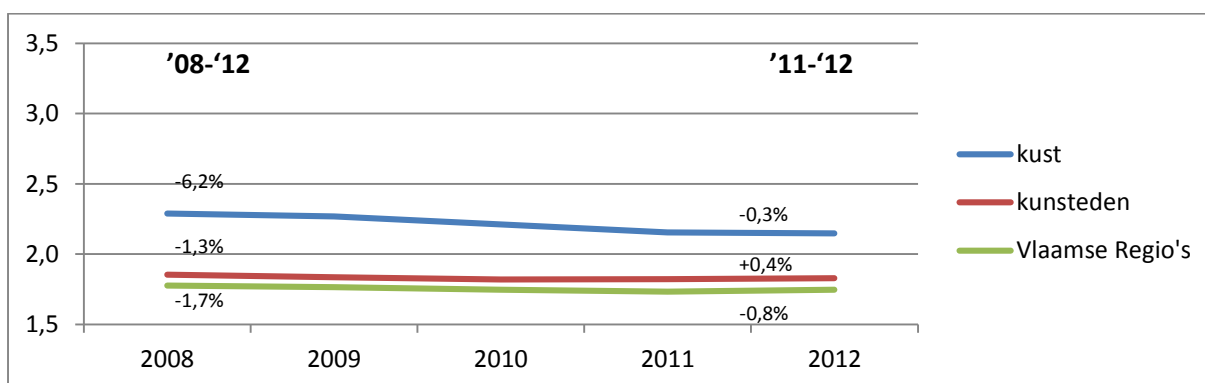
Figuur 19: Evolutie verblijfsduur in alle logiestypes (2008-2012)



Tabel 10: gemiddelde verblijfsduur in alle logies naar macrobestemming (2008-2012)

	2008	2009	2010	2011	2012
kust	3,2	3,2	3,1	3,1	3,0
kunststeden	1,9	1,8	1,8	1,8	1,8
Vlaamse Regio's	2,8	2,8	2,7	2,7	2,6

Figuur 20: Evolutie verblijfsduur in hotels (2008-2012)



Tabel 11: gemiddelde verblijfsduur in hotels naar macrobestemming (2008-2012)

	2008	2009	2010	2011	2012
kust	2,3	2,3	2,2	2,2	2,1



Vlaanderen  
is toerisme

kunstededen	1,9	1,8	1,8	1,8	1,8
Vlaamse Regio's	1,8	1,8	1,7	1,7	1,7

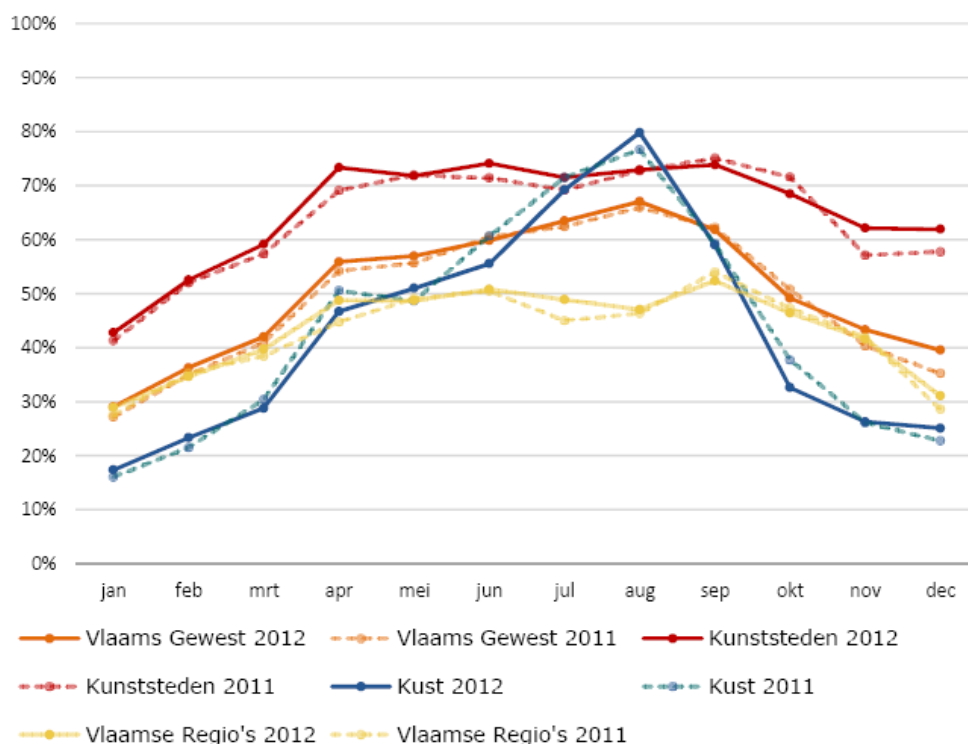
Alle macrobestemmingen kennen een terugval in verblijfsduur. Zowel in alle logiestypes samen als in de hotelsector specifiek. De daling van de verblijfsduur is het grootst aan de kust. Ondanks de sterke terugval, verblijft men gemiddeld nog steeds het langst aan de kust. In alle logiesvormen samen gemiddeld 3,0 nachten aan de kust tegenover 1,8 nachten in de kunststeden en 2,6 nachten in de Vlaamse regio's.

Opvallend is dat het verblijf van toeristen aan de kust en in de Vlaamse regio's in een hotel gemiddeld duidelijker lager is dan in alle logies. In de kunststeden is er geen verschil te merken: 1,8 overnachtingen in alle logiesvormen.

#### 1.2.4. Bezettingsgraad hotels

Figuur 22 geeft een overzicht van de bezettingsgraad in hotels in de verschillende macrobestemmingen. We kunnen zien dat de bezetting doorheen het jaar in de verschillende bestemmingen duidelijk verschilt. Zo kent de kust bijvoorbeeld De kust kent de grootste pieken en dalen, terwijl de bezetting in de kunststeden tussen april en oktober continu om en bij de 70% bedraagt.

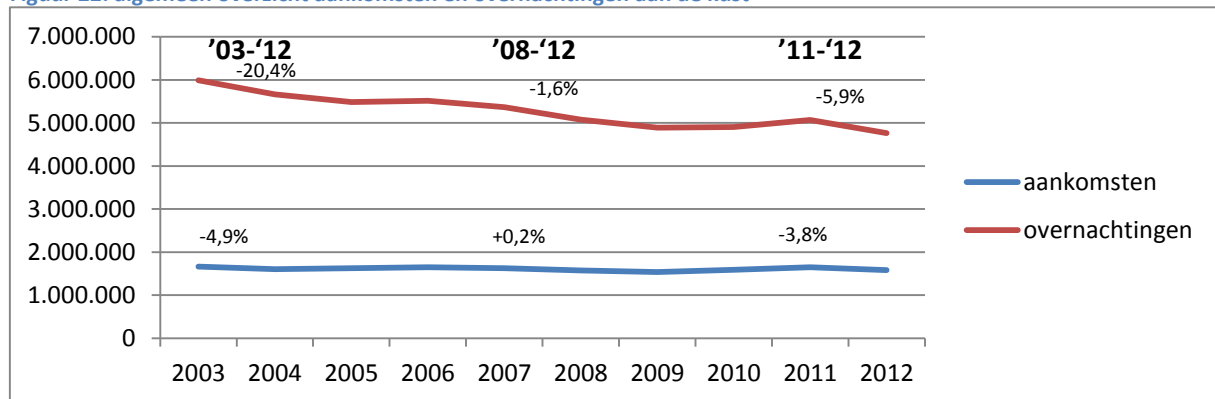
Figuur 21: vergelijking bruto bezettingsgraad bij hotels per macrobestemming 2011 - 2012



## 1.3. Kust

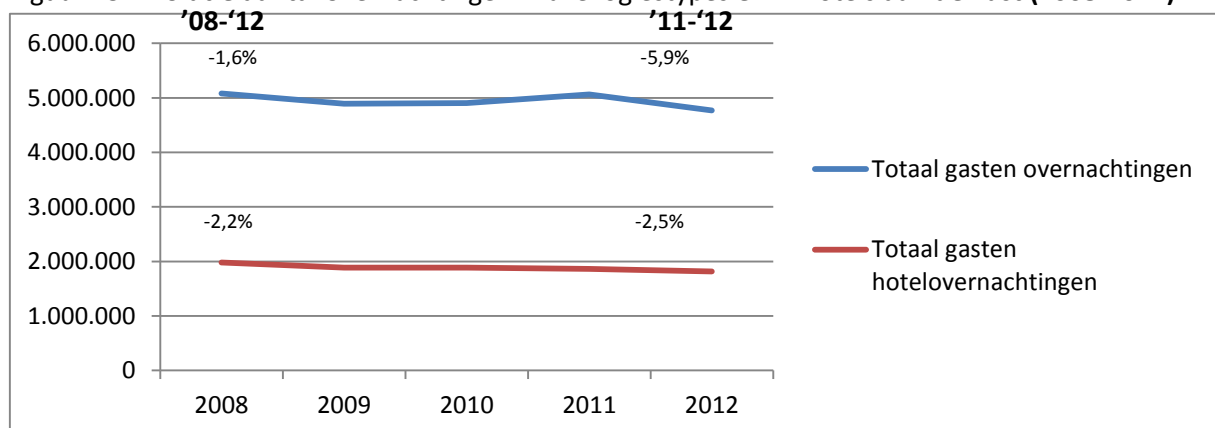
### 1.3.1. Aankomsten en overnachtingen

Figuur 22: algemeen overzicht aankomsten en overnachtingen aan de kust



Aan de kust zijn de aankomsten en overnachtingen in dalende lijn. Vooral het aantal overnachtingen gaat sterk achteruit. In 2003 boekte men in de ganse logiessector nog ruim 20% meer overnachtingen. Het aantal aankomsten daarentegen niet zo fors als de overnachtingen: 4,9% de laatste 10 jaar.

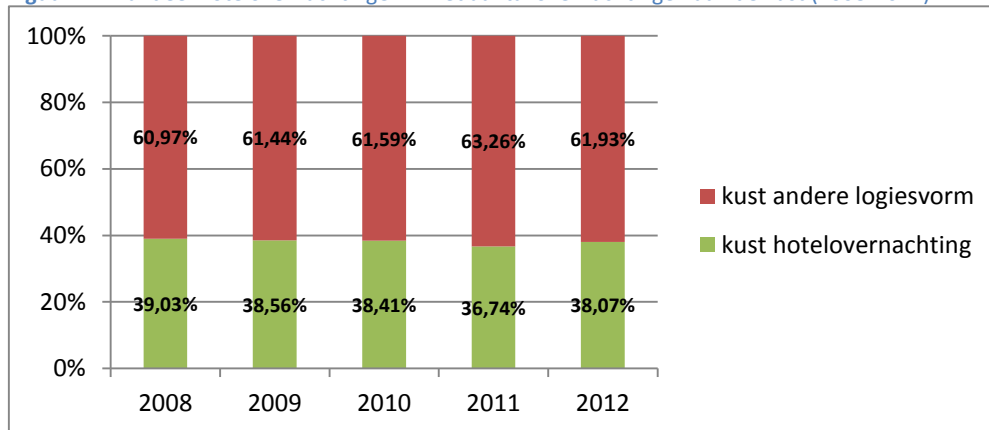
Figuur 23: Evolutie aantal overnachtingen in alle logiestypes en in hotels aan de kust (2008-2012)



In de hotelsector aan de kust is de daling in aantal overnachtingen lager vergeleken met de ganse logiessector: 2,2% de laatste 10 jaar. Ook de daling in het aantal aankomsten is minder sterk dan het gemiddelde van alle logies.



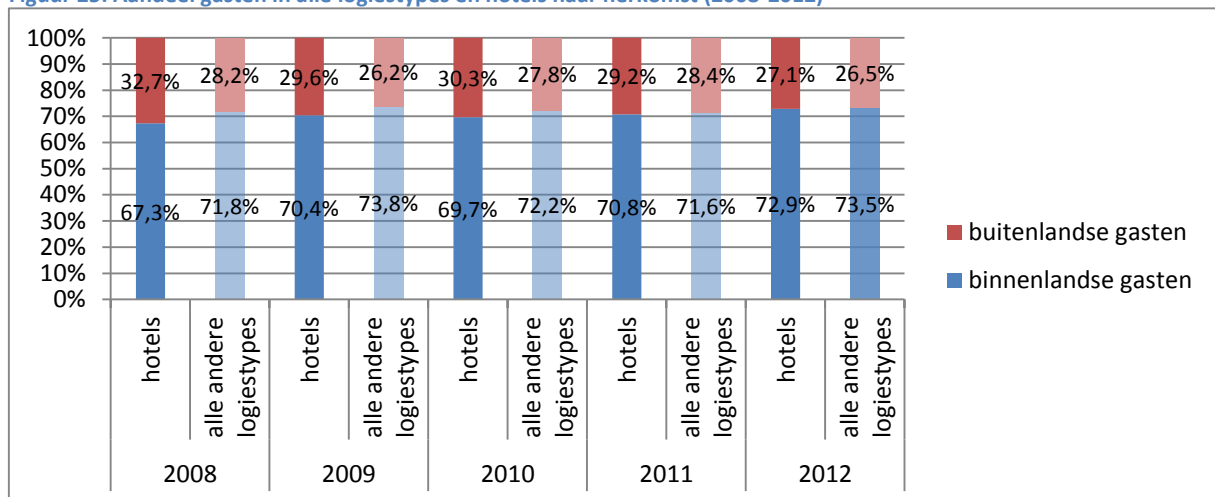
**Figuur 24: Aandeel hotelovernachtingen in het aantal overnachtingen aan de kust (2008-2012)**



Aan de kust overnacht minder van 40% van de toeristen in een hotel. Ruim 60% overnacht in andere logiesvormen dan hotels. Van 2008 tot 2011 zien we dat hotels marktaandeel verliezen ten opzichte van andere logiesvormen. In 2012 valt er weer een groei te bespeuren voor de hotels.

### 1.3.2. Herkomst gasten

**Figuur 25: Aandeel gasten in alle logiestypes en hotels naar herkomst (2008-2012)**



Als we de herkomst van de gasten in alle logies aan de kust onder de loep nemen, zien we dat circa 70% van de toeristen uit eigen land komen. Ongeveer 30% zijn buitenlanders. In hotels is het aandeel van de binnenlandse toerist nog wat groter: 73.5% in 2012.



In de hotelsector merken we dat het aandeel van de buitenlanders de laatste vijf jaar is gedaald: van 32,7% in 2008 naar 26,5% in 2012. We kunnen hieruit opmaken dat het aantal binnenlandse toeristen aan de kust minder sterk daalt dan de buitenlandse.

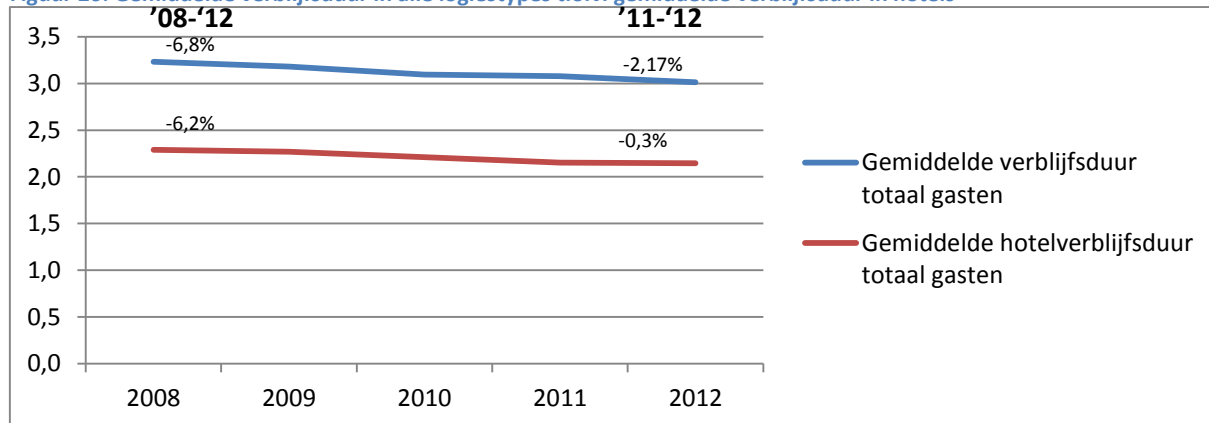
**Tabel 12:** Top 10 herkomstland van logiesgasten op basis van aantal overnachtingen – kust (2012)

	Alle logies		Hotels	
	land	aantal	land	aantal
1	België	3.505.059	België	1.321.926
2	Nederland	398.278	Duitsland	123.036
3	Duitsland	337.061	Nederland	115.989
4	Frankrijk	239.485	Verenigd Koninkrijk	100.027
5	Verenigd Koninkrijk	137.795	Luxemburg	59.039
6	Luxemburg	91.410	Frankrijk	53.901
7	Zwitserland	9.432	Zwitserland	4.506
8	Italië	5.219	Italië	4.404
9	Spanje	5.015	V.S. Amerika	3.609
10	V.S. Amerika	4.408	Spanje	3.286

De overnachtingen aan de kust worden in hoofdzaak geboekt door de binnenlandse toerist. Bij de buitenlanders nemen onze buurlanden het grootste aandeel voor hun rekening.

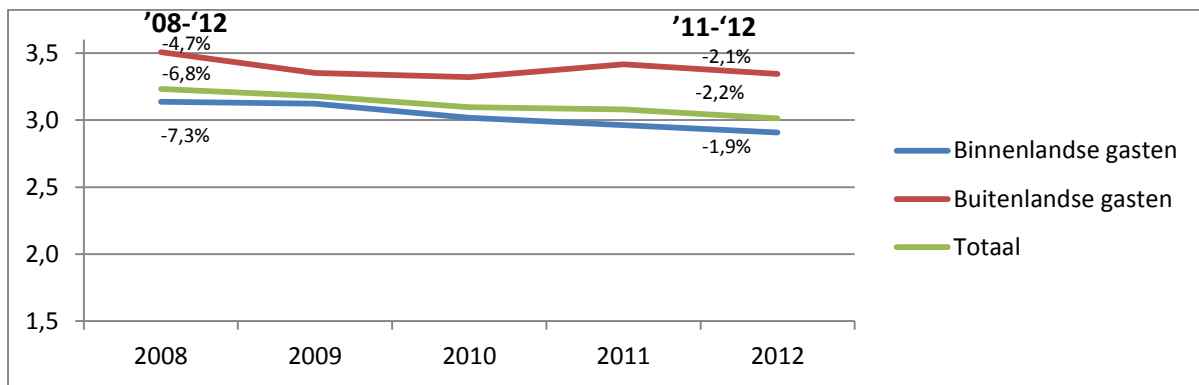
### 1.3.3. Gemiddelde verblijfsduur

**Figuur 26:** Gemiddelde verblijfsduur in alle logiestypes t.o.v. gemiddelde verblijfsduur in hotels

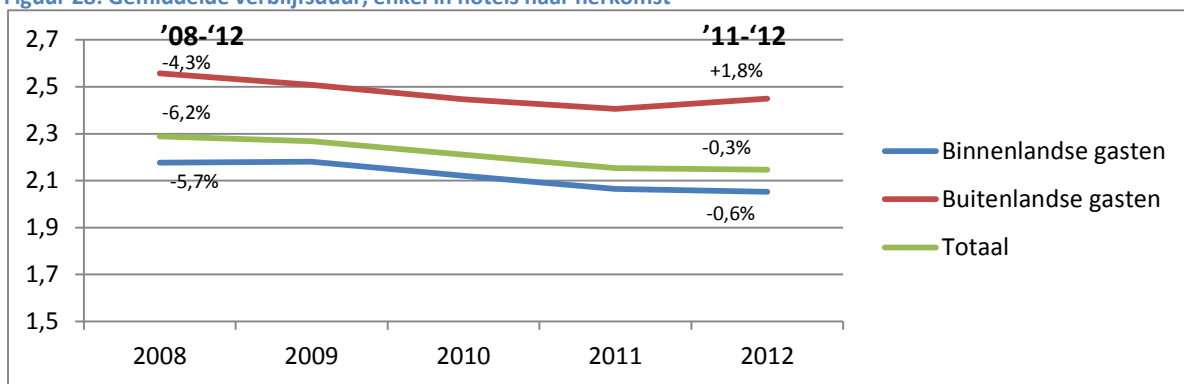




Figuur 27: Gemiddelde verblijfsduur in alle logiesvormen naar herkomst



Figuur 28: Gemiddelde verblijfsduur, enkel in hotels naar herkomst



De gemiddelde verblijfsduur aan de kust (in alle logies) is sinds 2003 gedaald met -6,8%. In hotels is de daling iets kleiner (-6,2%). De daling is het sterkst bij binnenlandse toeristen.

### 1.1.1. Bezettingsgraad hotels

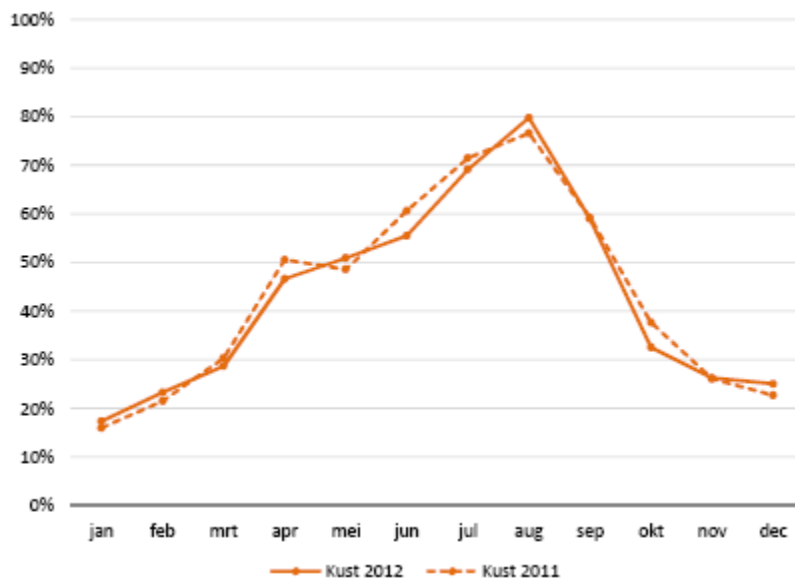
In 2012 was de gemiddelde bezettingsgraad in hotels aan de kust 42,9%. De hoogste bezetting wordt opgetekend in augustus (79,8%) en de laagste in januari (17,4%).

Tabel 13: gemiddelde bruto bezettingsgraad in Vlaamse hotels (2012)

	GEMIDDELDE BRUTO BEZETTINGSGRAAD (in %) in 2012												KUST YTD
	jan	feb	mrt	apr	mei	jun	jul	aug	sep	okt	nov	dec	
<b>Kust</b>	<b>17,4</b>	<b>23,3</b>	<b>28,8</b>	<b>46,7</b>	<b>51,0</b>	<b>55,6</b>	<b>69,2</b>	<b>79,8</b>	<b>59,0</b>	<b>32,6</b>	<b>26,3</b>	<b>25,1</b>	<b>42,9</b>
1 ster	8,2	13,4	18,6	36,7	43,1	42,8	64,2	74,4	44,2	26,4	16,5	11,9	33,0
2 sterren	13,8	18,8	21,0	41,6	42,9	49,8	64,5	78,1	51,1	25,3	17,9	17,3	37,1
3 sterren	20,7	26,2	34,0	50,4	56,7	59,2	72,5	81,9	65,6	35,5	31,0	31,0	47,0
4 en 5 sterren	19,9	29,6	34,1	50,9	53,1	61,9	71,4	79,8	61,6	39,6	31,6	28,2	46,8
ketenhotels	28,9	33,8	38,9	57,6	66,4	67,8	78,0	86,3	73,6	51,7	40,6	37,6	55,5
niet-ketenhotels	16,5	22,5	27,9	45,8	49,6	54,5	68,5	79,3	57,7	30,9	25,0	24,0	41,8
klein (<16 kamers)	11,8	20,1	20,8	41,0	42,6	47,8	63,4	76,1	52,6	27,3	17,9	17,5	36,7
middelgroot (16-50 kamers)	18,1	22,4	30,4	46,7	52,1	55,5	70,4	80,6	58,3	30,4	25,4	25,0	42,9
groot (>50 kamers)	24,2	30,9	37,2	55,3	61,1	67,6	75,3	83,5	70,4	46,1	40,8	35,9	52,4



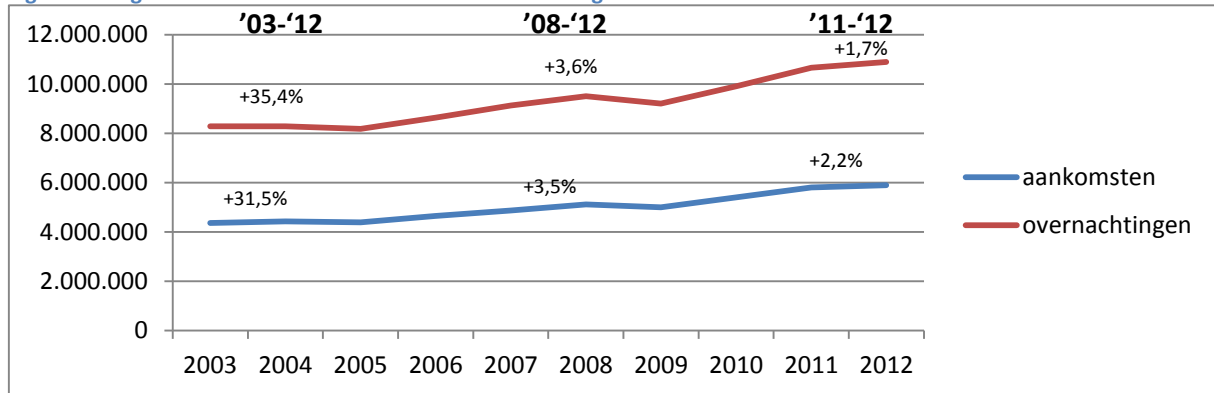
Figuur 29: vergelijking bruto bezettingsgraad bij hotels aan de kust 2011 - 2012



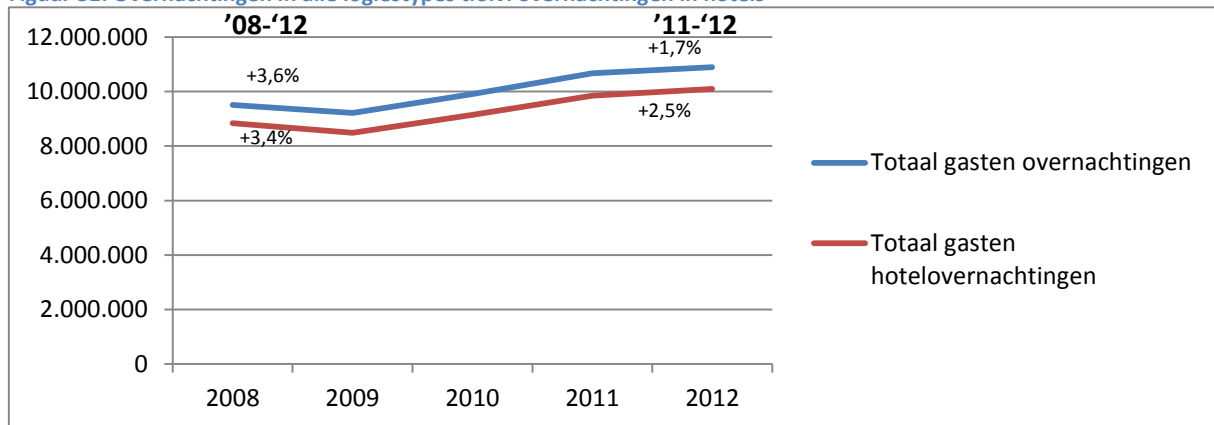
## 1.2. Kunststeden

### 1.2.1. Aankomsten en overnachtingen

Figuur 30: algemeen overzicht aankomsten en overnachtingen in de kunststeden

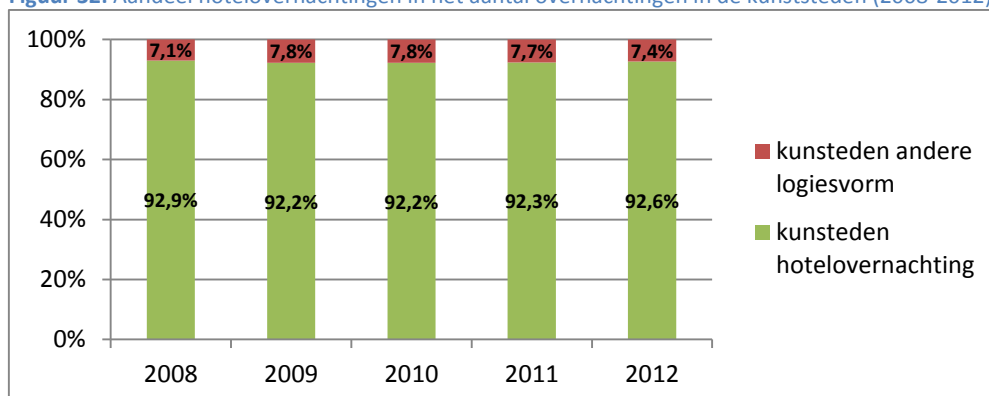


Figuur 31: Overnachtingen in alle logiestypes t.o.v. overnachtingen in hotels



Het aantal aankomsten en de overnachtingen in de kunststeden is de laatste 10 jaar sterk toegenomen, met respectievelijk +35,4% en +31,5%. Ook in de hotels zien we een gelijkaardige stijging.

Figuur 32: Aandeel hotelovernachtingen in het aantal overnachtingen in de kunststeden (2008-2012)

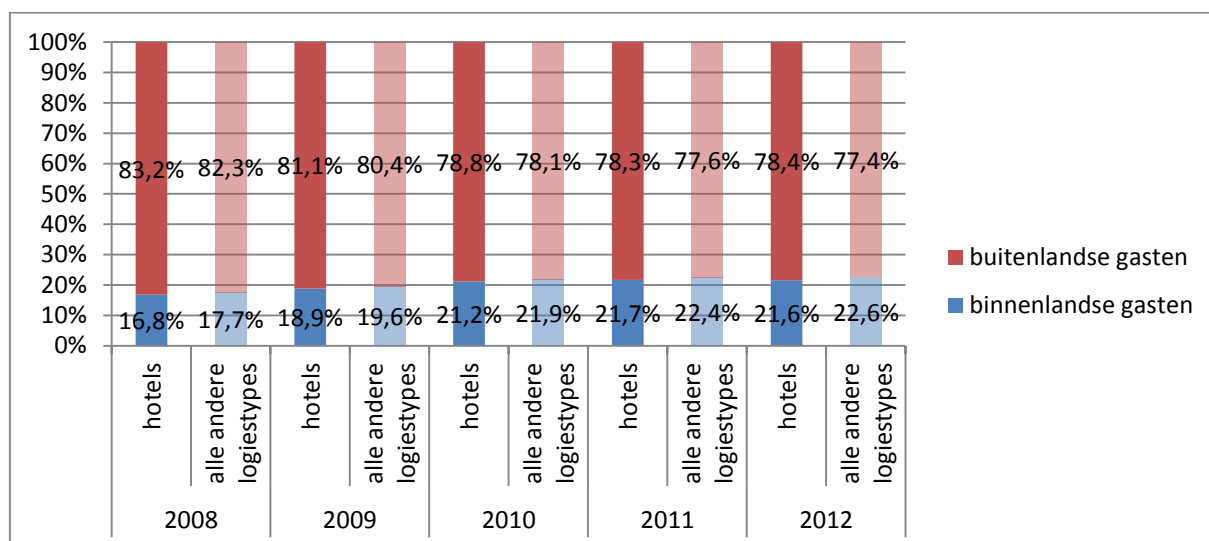


In de kunststeden logeert het gros van de bezoekers (92,6%) in een hotel. Slechts 7,4% van de toeristen kiest voor een ander type logies.



## 1.2.2. Herkomst gasten

Figuur 33: Aandeel gasten in alle logiestypes en hotels naar herkomst (2008-2012)



Een kleine 80% van alle logiesgasten in de kunststeden komt uit het buitenland. In hotels is het aandeel van buitenlandse toeristen iets hoger dan het gemiddelde van alle logies. Zowel in alle logiestypes samen, als specifiek in de hotelsector, merken we dat het aandeel binnenlandse gasten de laatste 5 jaar stijgt. Van circa 17% in 2008 naar 22% in 2012.

Tabel 14: Top 10 herkomstland van logiesgasten op basis van aantal overnachtingen – kunststeden (2012)

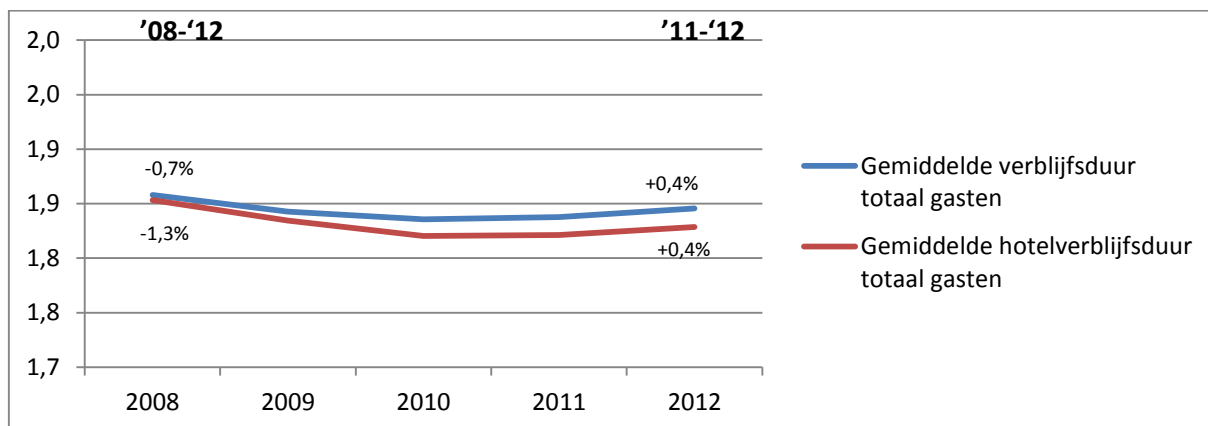
	Alle logies		Hotels	
	land	aantal	land	aantal
1	België	2.461.866	België	2.175.923
2	Nederland	1.273.259	Nederland	1.174.082
3	Verenigd Koninkrijk	1.147.782	Verenigd Koninkrijk	1.094.487
4	Frankrijk	1.101.798	Frankrijk	1.017.688
5	Duitsland	776.685	Duitsland	719.750
6	Spanje	582.104	Spanje	550.548
7	V.S. Amerika	554.392	V.S. Amerika	531.349
8	Italië	393.863	Italië	376.358
9	Japan	187.224	Japan	180.730
10	Rusland	169.542	Rusland	166.488

De buitenlandse overnachtingen in de kunststeden worden in hoofdzaak geboekt door onze buurlanden: Nederland, het Verenigd Koninkrijk, Frankrijk en Duitsland. Ook de Zuid-Europese landen Spanje en Italië zorgen voor een mooi aandeel in de overnachtingen..

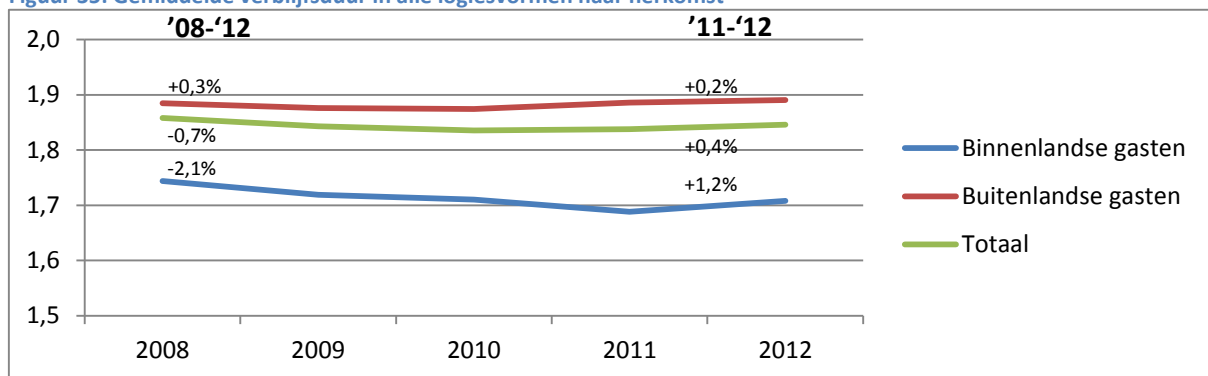


### 1.2.3. Gemiddelde verblijfsduur

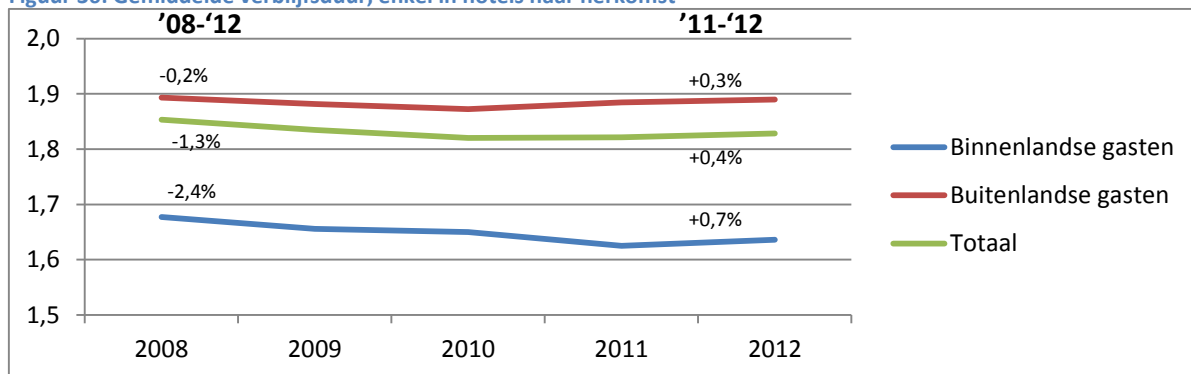
Figuur 34: Gemiddelde verblijfsduur in alle logiestypes t.o.v. gemiddelde verblijfsduur in hotels



Figuur 35: Gemiddelde verblijfsduur in alle logiesvormen naar herkomst



Figuur 36: Gemiddelde verblijfsduur, enkel in hotels naar herkomst



De gemiddelde verblijfsduur in alle logiestypes samen als specifiek in hotels is in vergelijking met 2008 licht gedaald. Tijdens de crisisjaren 2009 en 2010 is de daling sterker. Na 2010 zien we echter opnieuw een stijging van de verblijfsduur in de kunststeden. Buitenlandse gasten blijven met voorsprong het langst logeren in een logies in de kunststeden.

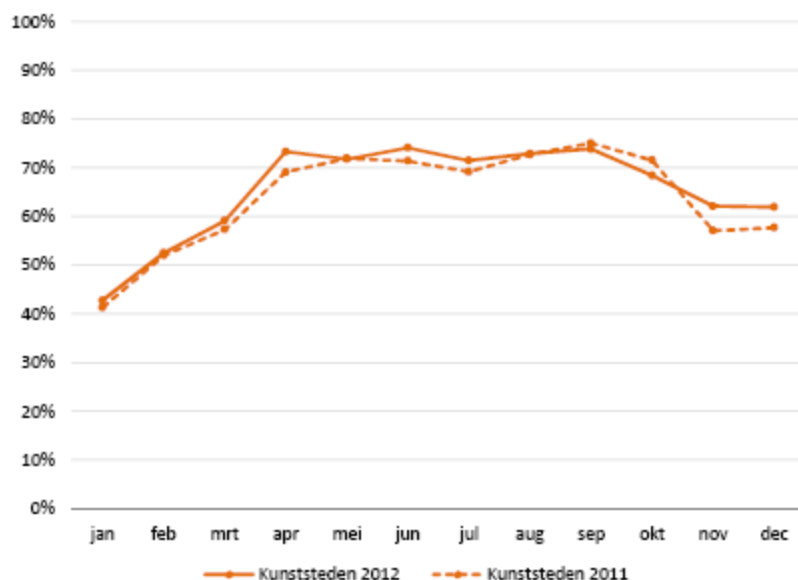
## 1.2.4. Bezettingsgraad hotels

In 2012 was de gemiddelde bezettingsgraad in hotels in de kunststeden 65,6%. De hoogste bezetting wordt opgetekend in augustus (72,9%) en de laagste in januari (42,8%).

Tabel 15: gemiddelde bruto bezettingsgraad in Vlaamse hotels (2012)

	GEMIDDELDE BRUTO BEZETTINGSGRAAD (in %) in 2012												KUNSTSTEDEN
	jan	feb	mrt	apr	mei	jun	jul	aug	sep	okt	nov	dec	
<b>Kunststeden</b>	<b>42,8</b>	<b>52,5</b>	<b>59,1</b>	<b>73,3</b>	<b>71,8</b>	<b>74,1</b>	<b>71,5</b>	<b>72,9</b>	<b>73,9</b>	<b>68,5</b>	<b>62,1</b>	<b>61,9</b>	<b>65,6</b>
1 ster	41,4	55,0	64,1	72,1	70,0	70,6	63,7	63,6	75,7	65,3	60,1	50,6	63,1
2 sterren	35,9	48,8	52,6	81,1	77,3	76,3	81,2	86,2	78,4	69,3	55,6	67,1	67,8
3 sterren	44,5	54,3	61,5	73,8	71,8	74,2	71,7	74,4	74,3	70,7	64,1	61,7	66,6
4 en 5 sterren	43,5	51,2	57,8	70,5	70,4	74,1	69,6	69,0	71,4	66,6	62,8	63,1	64,3
ketenhotels	47,4	57,0	62,2	71,5	73,0	76,8	72,6	72,0	74,7	71,5	68,3	63,6	67,9
niet-ketenhotels	39,3	49,3	56,7	74,9	70,9	72,0	70,6	73,7	73,1	65,8	56,8	60,5	63,7
klein (<16 kamers)	39,0	47,4	53,0	77,4	72,7	72,8	74,1	77,6	70,5	65,1	53,3	59,7	63,4
middel/groot (16-50 kamers)	39,3	51,3	57,8	73,3	70,6	72,7	69,6	73,0	74,7	69,4	61,7	63,9	64,9
groot (>50 kamers)	48,8	56,7	63,4	71,4	72,6	76,3	72,2	70,7	74,5	69,1	66,7	61,2	67,3

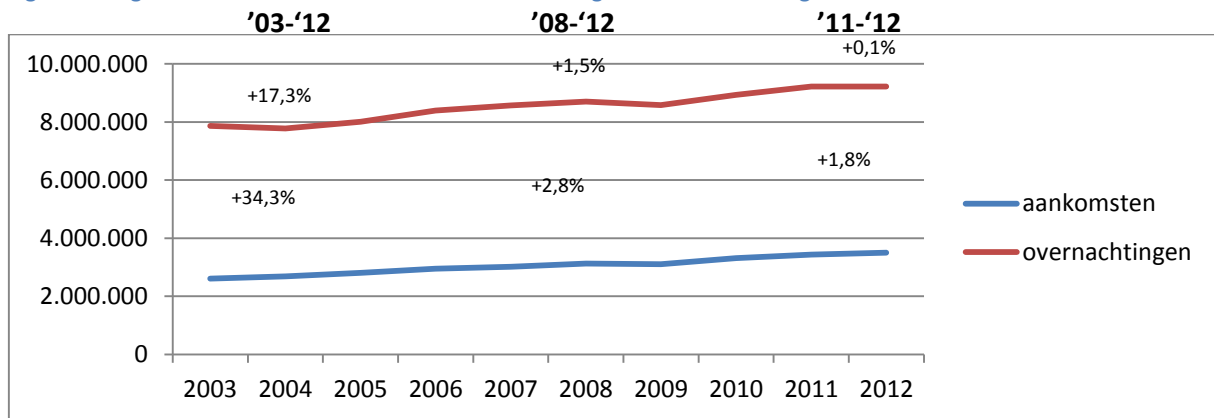
Figuur 37: vergelijking bruto bezettingsgraad bij hotels in de kunststeden 2011 - 2012



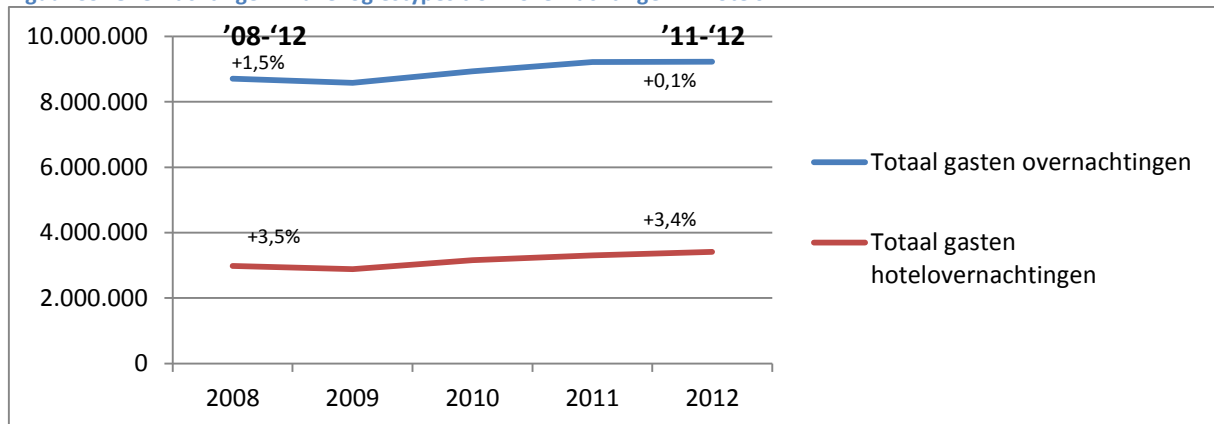
## 1.3. Vlaamse Regio's

### 1.3.1. Aankomsten en overnachtingen

Figuur 38: algemeen overzicht aankomsten en overnachtingen in de Vlaamse regio's



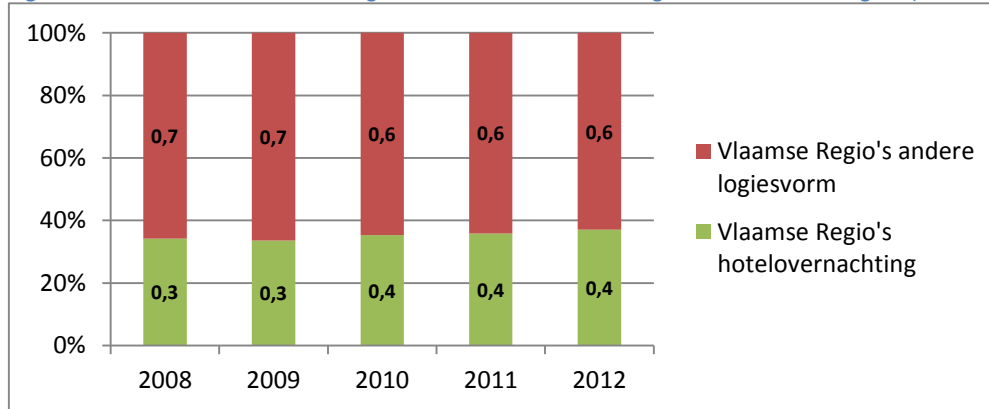
Figuur 39: Overnachtingen in alle logiestypes t.o.v. overnachtingen in hotels



De Vlaamse regio's doen het goed in aankomsten en overnachtingen. Vergeleken met 2003 is het aantal aankomsten is gestegen met 17,3%, het aantal overnachtingen met 34,3%. Sinds 2008 is de stijging minder sterk. Maar ondanks de crisis, blijft het aantal aankomsten en overnachtingen er op vooruit gaan. Uit figuur 40 kunnen we opmaken dat het aantal overnachtingen in hotels tussen 2008 en 2012 sterker steeg dan in de andere logiesvormen.



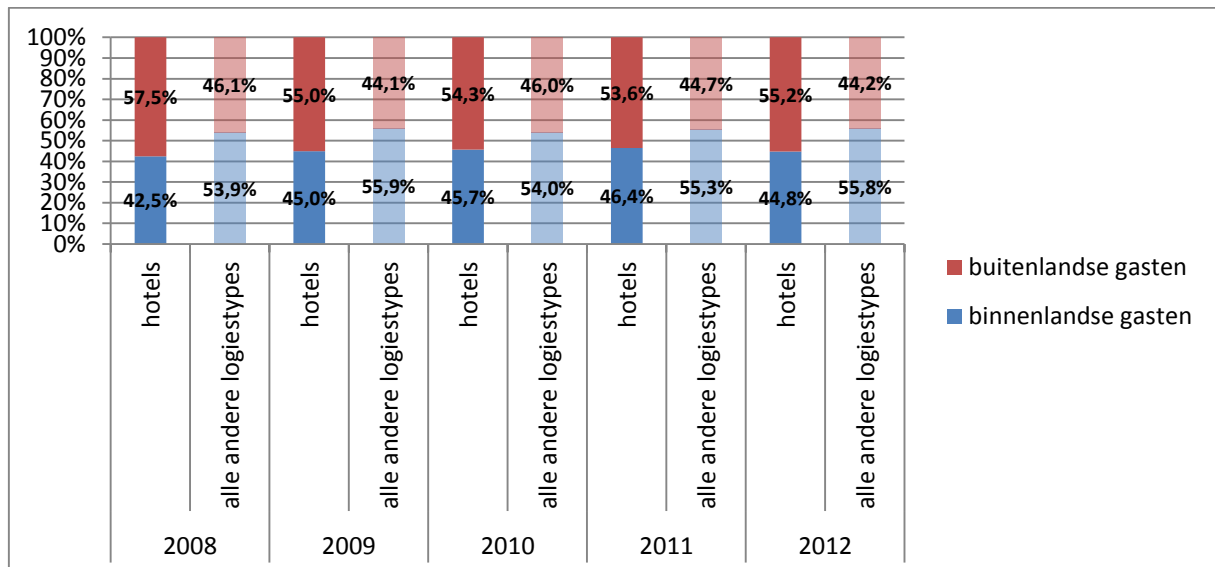
**Figuur 40: Aandeel hotelovernachtingen in het aantal overnachtingen in de Vlaamse Regio's (2008-2012)**



In de Vlaamse regio's overnacht 40% van de toeristen in een hotel en 60% in een andere logiesvorm. Over 5 jaar merken we wel een lichte stijging in het voordeel van de hotelsector.

### 1.3.2. Herkomst gasten

**Figuur 41 :Aandeel gasten in alle logiestypes en hotels naar herkomst (2008-2012)**



In vergelijking met het gemiddelde van alle logies, hebben hotels een groter aandeel aan buitenlandse gasten. Uit Figuur 42 kunnen we wel opmaken dat het aandeel van de binnenlandse bezoekers in hotels licht is gestegen sinds 2008.



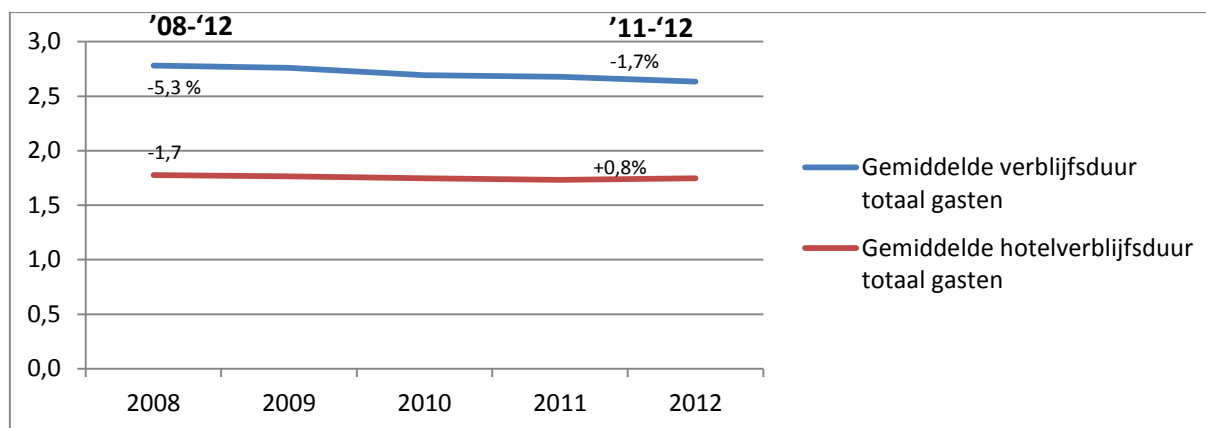
Tabel 16: Top 10 herkomstland van logiesgasten op basis van aantal overnachtingen – Vlaamse Regio's (2012)

	Alle logies		Hotels	
	land	aantal	land	aantal
1	België	5.145.662	België	1.530.794
2	Nederland	1.816.008	Nederland	413.980
3	Duitsland	566.489	Duitsland	287.371
4	Frankrijk	434.612	Verenigd Koninkrijk	264.832
5	Verenigd Koninkrijk	375.481	Frankrijk	200.409
6	Polen	107.038	V.S. Amerika	79.917
7	V.S. Amerika	81.866	Italië	64.809
8	Italië	72.148	Polen	52.675
9	Spanje	52.030	Portugal	48.401
10	Portugal	49.681	Spanje	44.587

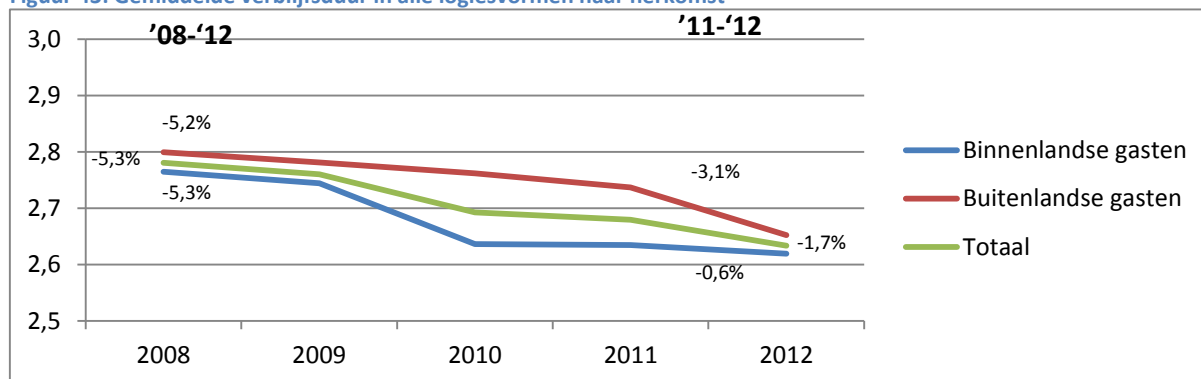
56% van alle overnachtingen in de Vlaamse regio's worden geboekt door Belgen. De buitenlandse toerist in de Vlaamse regio's komt hoofdzakelijk uit onze buurlanden. Opvallend is vooral de sterke aanwezigheid van de Nederlanders.

### 1.3.3. Gemiddelde verblijfsduur

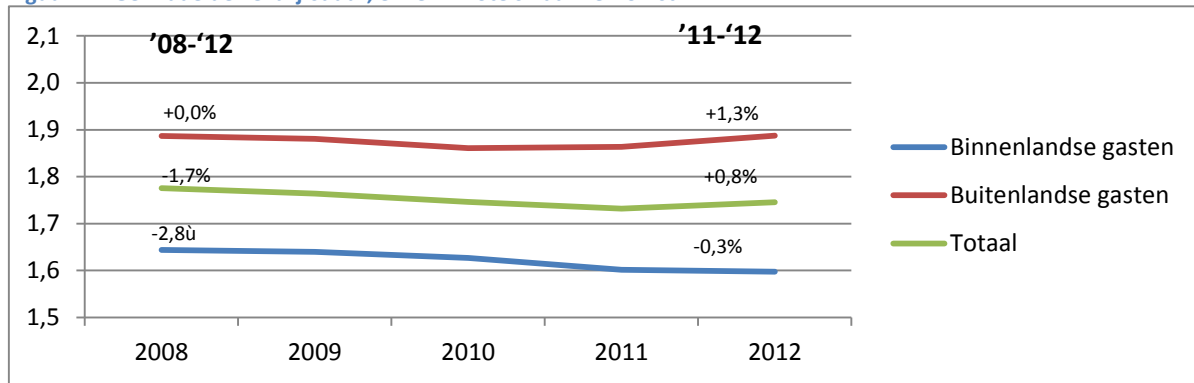
Figuur 42: Gemiddelde verblijfsduur in alle logiestypes t.o.v. gemiddelde verblijfsduur in hotels



Figuur 43: Gemiddelde verblijfsduur in alle logiesvormen naar herkomst



Figuur 44: Gemiddelde verblijfsduur, enkel in hotels naar herkomst



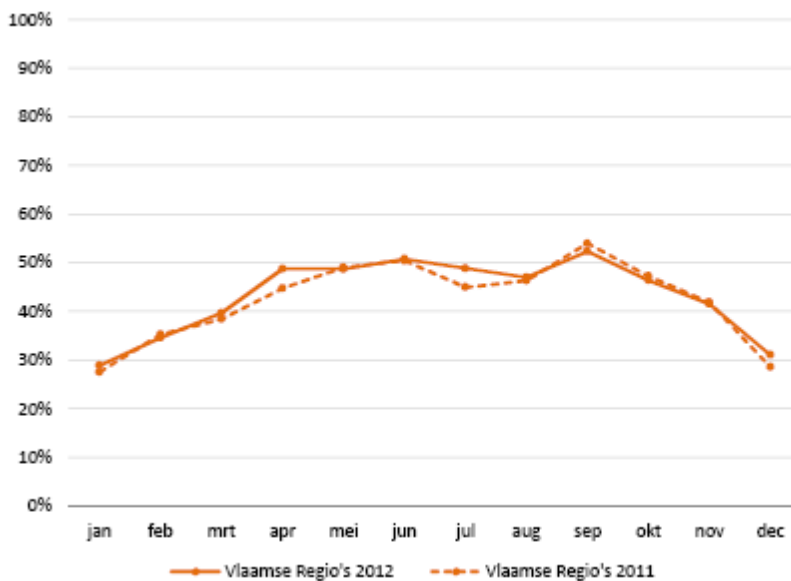
Ook in de Vlaamse regio's daalt de gemiddelde verblijfsduur. In de hotelsector is de daling echter minder sterk (-1,68%) dan het gemiddelde van alle logies (-5,28%). De daling wordt hoofdzakelijk teweeggebracht door de binnenlandse toerist.

### 1.3.4. Bezettingsgraad hotels

	GEMIDDELTE BRUTO BEZETTINGSGRAAD (in %) in 2012											VLAAMSE REGIO'S	
	jan	feb	mrt	apr	mei	jun	jul	aug	sep	okt	nov	dec	YTD
<b>Vlaamse Regio's</b>	<b>28,9</b>	<b>34,6</b>	<b>39,7</b>	<b>48,7</b>	<b>48,7</b>	<b>50,8</b>	<b>48,9</b>	<b>47,1</b>	<b>52,4</b>	<b>46,4</b>	<b>41,6</b>	<b>31,1</b>	<b>43,2</b>
1 ster	12,1	18,1	23,1	32,5	36,2	34,2	27,5	27,3	33,7	25,7	24,4	22,1	26,4
2 sterren	21,4	22,0	30,8	42,2	43,5	44,2	47,4	43,0	45,0	39,7	32,0	25,9	36,3
3 sterren	34,6	41,4	45,1	54,1	53,0	54,4	50,5	50,7	56,2	48,9	45,0	33,0	47,2
4 en 5 sterren	36,8	48,2	50,5	56,6	54,5	61,8	58,0	54,5	64,0	61,3	56,0	39,3	53,5
ketenhotels	38,8	48,8	51,5	59,1	58,6	64,7	63,2	58,2	65,0	57,3	53,3	38,8	54,9
niet-ketenhotels	27,5	32,6	38,0	47,3	47,3	48,8	46,8	45,5	50,8	45,0	40,0	30,1	41,6
klein (<16 kamers)	24,7	27,4	32,5	43,3	43,0	42,1	43,6	42,7	43,6	38,0	34,0	24,4	36,6
middelgroot (16-50 kamers)	30,5	40,2	44,3	52,4	52,9	59,7	53,9	50,0	59,5	52,2	47,2	36,5	48,3
groot (>50 kamers)	41,6	48,0	55,4	61,1	60,4	59,1	56,1	56,1	67,6	64,2	55,2	40,8	55,4

In 2012 was de gemiddelde bezettingsgraad in hotels in de Vlaamse regio's 43,2%. De hoogste bezetting wordt opgetekend in september (52,4%) en de laagste in januari (28,9%).

Figuur 45: vergelijking bruto bezettingsgraad bij hotels in de Vlaamse regio's 2011 - 2012





Vlaanderen  
is toerisme

## 2. Profiel van de hotelgast in Vlaanderen

In dit onderdeel geven we een overzicht van de kenmerken van de recreatieve verblijfstoerist. De cijfers gaan dus niet over zakentoeeristen.

### 2.1. Leeftijd

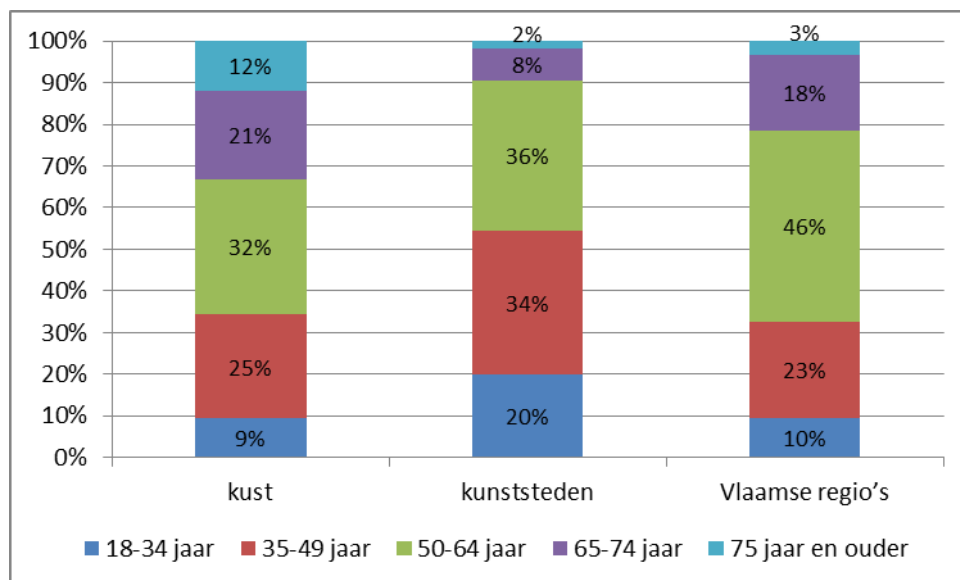
De gemiddelde leeftijd van de hotelgast aan de kust is 56 jaar, in de kunststeden 47 jaar en in de Vlaamse Regio's 54 jaar.

In alle macrobestemmingen is het aandeel van de toeristen uit de categorie 50-64 jaar het grootst. In de Vlaamse regio's behoort 46% van alle toeristen tot deze groep. Hotels in de kunststeden trekken een eerder jong publiek aan. Meer dan de helft van de hotelgasten in de kunststeden is jonger dan 50, 20% is zelfs jonger dan 35 jaar. Aan de kust is er duidelijk een ouder publiek. Eén op drie toeristen is ouder dan 65.

Tabel 17: leeftijd van de recreatieve hotelgast in Vlaanderen

	kust	kunststeden	Vlaamse regio's
18-34 jaar	9%	20%	10%
35-49 jaar	25%	34%	23%
50-64 jaar	32%	36%	46%
65-74 jaar	21%	8%	18%
75 jaar en ouder	12%	2%	3%
Totaal	100%	100%	100%

Figuur 46: leeftijd van de recreatieve hotelgast in Vlaanderen



## 2.2. Reisgezelschap

De meeste hotelgasten in Vlaanderen gaan zonder kinderen op stap. In de kunsteden overnacht slechts 5% van de toeristen met kinderen, in de Vlaamse regio's is dit 7%. Aan de kust ligt het percentage hoger, daar heeft 19% van de gezelschappen kinderen mee.

In vergelijking met andere logiestypes is de grootte van het gezin en/of het gezelschap in hotels aan de lage kant. Dit is te verklaren door het feit dat relatief weinig toeristen met kinderen reizen. In de Vlaamse regio's is het gezelschap wel wat groter: gemiddeld 4 personen. De Vlaamse regio's zijn kennelijk een bestemming waar men vaker met vrienden op reis gaat.

Tabel 18: reisgezelschap van de recreatieve hotelgast in Vlaanderen

	kust	kunststeden	Vlaamse regio's
Gezin/gezelschap met kinderen	19%	5%	7%
Gezin/gezelschap zonder kinderen	81%	95%	93%
Totaal	100%	100%	100%

Tabel 19: gemiddelde grootte van het reisgezelschap van de recreatieve hotelgast in Vlaanderen

	kust	kunststeden	Vlaamse regio's
Gemiddelde grootte van het gezin	2	1,8	1,9
Gemiddelde grootte van het gezelschap	2,5	2,2	4,0

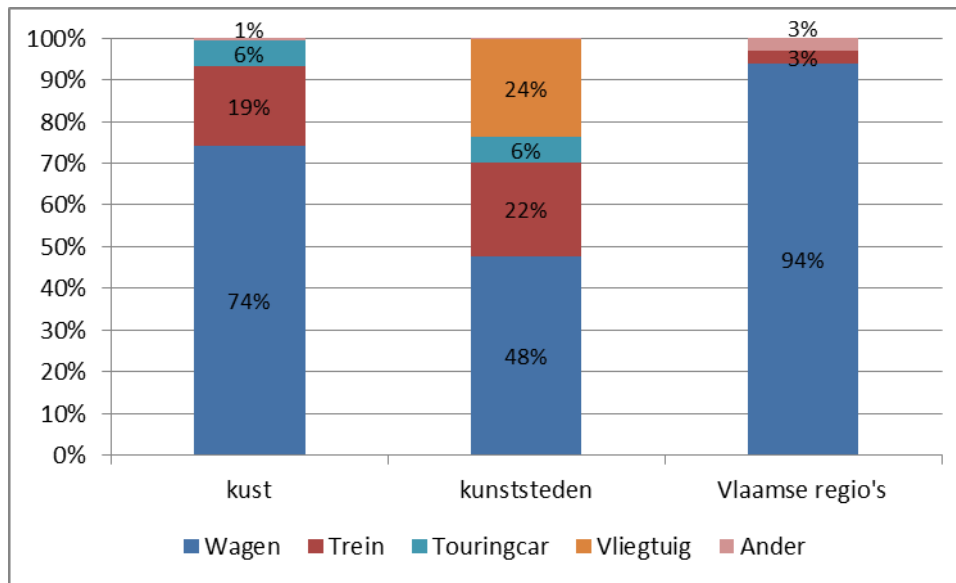
## 2.3. Transportmiddel

Tabel 20: transportmiddel van de recreatieve hotelgast in Vlaanderen

	kust	kunststeden	Vlaamse regio's
Wagen	74%	48%	94%
(Gewone) trein	18%	11%	3%
HST/Thalys/Eurostar	1%	11%	0%
Touringcar	6%	6%	0%
Vliegtuig	0%	24%	0%
Kampeerauto	0%	0%	0%
Ander	1%	0%	3%
Totaal	100%	100%	100%



Figuur 47: transportmiddel van de recreatieve hotelgast in Vlaanderen



De wagen is voor alle drie de macrobestemmingen het belangrijkste transportmiddel. Er zijn wel grote verschillen op te merken.

In de Vlaamse regio's gebruikt 94% van de hotelgasten de auto om hun bestemming te bereiken. Andere transportmiddelen worden weinig gebruikt. 3 procent komt met de trein, en nog eens 3 % komt met een ander vervoersmiddel (vaak de fiets).

Aan de kust komt 74% van de toeristen met de wagen en 18% met de trein. 6% van de toeristen aan de kust komt met de touringcar.

In de kunststeden komt 48% van de hotelgasten met de auto, wat weinig is in vergelijking met de Vlaamse regio's en de kust. 24% van de toeristen komt met het vliegtuig, 11 % met de gewone trein en 11% met een hogesnelheidstrein zoals de Thalys of Eurostar. 6% van de hotelgasten in de kunststeden komt met de touringcar.

## 2.4. Boekingsgedrag

Tabel 21: Boeking van de recreatieve hotelgast in Vlaanderen

	kust	kunststeden	Vlaamse regio's
Niet op voorhand geboekt	1%	7%	3%
Rechtstreeks geboekt bij de uitbater	83%	28%	78%
Via bemiddeling:	16%	66%	19%
<i>Boekingsite, online travel agent</i>	6%	36%	8%
<i>Reisbureau, touroperator</i>	7%	26%	3%
<i>Toeristisch verhuurkantoor</i>	0%	0%	0%
<i>Andere</i>	3%	4%	9%
Totaal	100%	100%	100%



De meeste toeristen in Vlaanderen boeken hun hotel op voorhand. De hotelgasten aan de kust en in de Vlaamse regio's boeken hun hotel overwegend rechtstreeks bij de uitbater. 16% van de toeristen aan de kust en 19% van de toeristen in de Vlaamse regio's boeken hun hotel via een tussenpersoon.

Hotelgasten uit de kunsteden vertonen een heel ander boekingsgedrag. Zij boeken hun kamer overwegend via een tussenpersoon(66%). Ze maken het vaakst gebruik van een boekingsite (36%) en een reisbureau of touroperator (26%).

## 2.5. Informatiebronnen

Tabel 22: informatieraadpleging door de recreatieve hotelgast in Vlaanderen

	kust	kunststeden	Vlaamse regio's
Niet geïnformeerd/Eigen ervaring	76%	18%	27%
Wel geïnformeerd	24%	82%	73%
Totaal	100%	100%	100%

Meer dan driekwart van de hotelgasten aan de kust informeert zich niet op voorhand over hun verblijf. In de kunststeden en de Vlaamse regio's daarentegen raadpleegt de meerderheid wel informatiebronnen over hun vakantie.

Tabel 23: informatiebronnen van de recreatieve hotelgast in Vlaanderen

	kust	kunststeden	Vlaamse regio's
Online informatie en websites	17%	53%	56%
TV, radio of geschreven pers	6%	13%	7%
Informele kanalen (familie, vrienden en kennissen)	20%	33%	10%
Brochures, folders, drukwerk	7%	24%	37%
Reisgids, toeristische gids	0%	9%	0%
Andere informatie	5%	4%	6%

De informatiebronnen die hotelgasten raadplegen verschillen per macrobestemming. Toeristen aan doen vooral beroep op informele kanalen zoals familie en vrienden (20%). 17% zoekt online informatie.

Voor hotelgasten uit de kunststeden en de Vlaamse regio's is het internet de belangrijkste informatie bron. Toeristen uit de kunststeden doen ook vaak beroep op familie en vrienden. Zowel toeristen uit de kunststeden als de Vlaamse regio's maken halen informatie uit brochures en folders.